

СХЕМА

ОБРАЩЕНИЯ С КОММУНАЛЬНЫМИ ОТХОДАМИ,
ОБРАЗУЮЩИМИСЯ НА ТЕРРИТОРИИ ВЕТКОВСКОГО
РАЙОННОГО ИСПОЛНИТЕЛЬНОГО КОМИТЕТА

г. Ветка
2021



РАШЭННЕ

РЕШЕНИЕ

29 марта 2021 г. № 274

г. Ветка

г. Ветка

Об утверждении схемы обращения
с коммунальными отходами

На основании пункта 1 статьи 19 Закона Республики Беларусь от 20 июля 2007 г. № 271-З «Об обращении с отходами» Ветковский районный исполнительный комитет РЕШИЛ:

1. Утвердить схему обращения с коммунальными отходами Ветковского районного исполнительного комитета (прилагается).

2. Контроль за исполнением настоящего решения возложить на заместителя председателя Ветковского районного исполнительного комитета Соловьева А.В.

3. Признать утратившим силу решение Ветковского районного исполнительного комитета от 12 августа 2019 г. № 566 «Об утверждении схемы обращения с коммунальными отходами».

Председатель

П.А.Силивончик

Заместитель председателя

А.В.Соловьев



021680



ГОМЕЛЬСКИ АБЛАСНЫ
ВЫКАНАУЧЫ КАМІТЭІ
ВЕТКАУСКИ РАЁННЫ
ВЫКАНАУЧЫ КАМІТЭТ

ГОМЕЛЬСКИЙ ОБЛАСТНОЙ
ИСПОЛНИТЕЛЬНЫЙ КОМИТЕТ
ВЕТКОВСКИЙ РАЙОННЫЙ
ИСПОЛНИТЕЛЬНЫЙ КОМИТЕТ

РАШЭННЕ

РЕШЕНИЕ

6 мая 2024 г. № 439

г. Ветка

г. Ветка

Об изменении решения Ветковского районного исполнительного комитета от 29 марта 2021 г. № 274

На основании пункта 1 статьи 19 Закона Республики Беларусь от 20 июля 2007 г. № 271-3 «Об обращении с отходами», пункта 1 статьи 40 Закона Республики Беларусь от 4 января 2010 г. № 108-3 «О местном управлении и самоуправлении в Республике Беларусь» Ветковский районный исполнительный комитет РЕШИЛ:

Внести в решение Ветковского районного исполнительного комитета от 29 марта 2021 г. № 274 «Об утверждении схемы обращения с коммунальными отходами» следующие изменения;

раздел I «Порядок сбора и удаления коммунальных отходов» схемы обращения с коммунальными отходами Ветковского районного исполнительного комитета утвержденной этим решением изложить в новой редакции (прилагается);

приложение I к схеме обращения с коммунальными отходами Ветковского районного исполнительного комитета, утвержденной этим решением изложить в новой редакции (прилагается).

Председатель



П.А.Силивончик

025518



ГОМЕЛЬСКИ АБЛАСНЫ
ВЫКАНАУЧЫ КАМІТЭТ

ВЕТКАЎСКИ РАЁННЫ
ВЫКАНАУЧЫ КАМІТЭТ

РАШЭННЕ

30 декабря 2024 г. № 1256

г. Ветка

ГОМЕЛЬСКИЙ ОБЛАСТНОЙ
ИСПОЛНИТЕЛЬНЫЙ КОМИТЕТ

ВЕТКОВСКИЙ РАЙОННЫЙ
ИСПОЛНИТЕЛЬНЫЙ КОМИТЕТ

РЕШЕНИЕ

г. Ветка

Об изменении решения Ветковского районного исполнительного комитета от 29 марта 2021 г. № 274

На основании пункта 1 статьи 40 Закона Республики Беларусь от 4 января 2010 г. № 108-З «О местном управлении и самоуправлении в Республике Беларусь» Ветковский районный исполнительный комитет РЕШИЛ:

1. Внести в решение Ветковского районного исполнительного комитета от 29 марта 2021 г. № 274 «Об утверждении схемы обращения с коммунальными отходами» следующие изменения:

Раздел 1 «Порядок сбора и удаления коммунальных отходов» к схеме обращения с коммунальными отходами Ветковского районного исполнительного комитета, утвержденной этим решением изложить в новой редакции (прилагается);

Раздел 2 «Перспектива развития системы сбора и удаления коммунальных отходов» к схеме обращения с коммунальными отходами Ветковского районного исполнительного комитета, утвержденной этим решением изложить в новой редакции (прилагается);

Раздел 3 «Информирование потребителей об обращении с коммунальными отходами» к схеме обращения с коммунальными отходами Ветковского районного исполнительного комитета, утвержденной этим решением изложить в новой редакции (прилагается).

2. Контроль за исполнением настоящего решения возложить на заместителя председателя Ветковского районного исполнительного комитета Харибина А.С.

Председатель

Р.Ю.Сергун



026411

СОГЛАСОВАНО

Начальник Ветковской
районной инспекции
природных ресурсов и охраны
окружающей среды

П. А. Атрошенко
(подпись) (инициалы, фамилия)

М.П.

26 декабря 2024 г.

СОГЛАСОВАНО

Главный государственный
санитарный врач Ветковского
(наименование

района
административной территории)
А.В. Коржев
(подпись) (инициалы, фамилия)

М.П.

26 декабря 2024 г.

СХЕМА

обращения с коммунальными отходами

Ветковского районного исполнительного комитета

(полное наименование районного, городского, районного в городах, поселкового, сельского исполнительного и распорядительного органа)

Сведения о районном, городском, районном в городах, поселковом, сельском исполнительном и распорядительном органе:

юридический адрес: 247131 г. Ветка, Красная площадь, 8

телефон, факс 8 (02330) 44302

Краткая характеристика населенных пунктов и объектов, расположенных на территории местного исполнительного и распорядительного органа:

количество населенных пунктов 75

численность населения, в том числе сельских жителей 17188 чел., в т.ч. сельское 8577 чел.;

наличие садоводческих товариществ 37

наличие гаражных кооперативов 3

количество мест сбора и временного хранения отходов 26

количество объектов для захоронения коммунальных отходов 1

наличие объектов обезвреживания, разделения по видам и использования отходов

Заместитель председателя
(должность руководителя)
М.П.



А.С. Харьбин
(инициалы, фамилия)

27 декабря 2024 г.

Утверждена решением от 20.03.2021 №274

(номер и дата решения)

Внесены изменения 30 декабря 2024 г. № 1258

(номер и дата решения)

Раздел 1 к схеме обращения с коммунальными отходами

Порядок сбора и удаление коммунальных отходов

1. Область применения

Настоящая схема обращения с коммунальными отходами, образующимися на территории Ветковского района (далее – Схема) является основополагающим документом по обращению с коммунальными отходами, образующимися на территории Ветковского района, и определяет порядок их сбора, размещения и обращения.

2. Нормативные ссылки

Схема разработана с учетом требований Закона Республики Беларусь «Об обращении с отходами» от 20 мая 2007 г. № 271-З, постановления Министерства жилищно-коммунального хозяйства Республики Беларусь от 7 декабря 2018 г. № 9 «О составе, порядке разработки, согласования и утверждения схем обращения с коммунальными отходами».

3. Определения

В настоящей Схеме применяются следующие термины с соответствующими определениями:

Обращение с отходами – деятельность, связанная с образованием отходов, их сбором, разделением по видам отходов (в том числе разделением отходов по видам производителем отходов при их сборе, сортировкой отходов), удалением, перевозкой, заготовкой, использованием, обезвреживанием, захоронением и (или) хранением.

Объект захоронения отходов – полигон, иное капитальное строение (здание, сооружение), предназначенные для захоронения отходов.

Коммунальные отходы – все отходы потребления, а также отходы производства, включенные в устанавливаемый Министерством жилищно-коммунального хозяйства перечень отходов производства, относящихся к коммунальным отходам.

Вторичные материальные ресурсы – отходы, в отношении которых имеется возможность использования на территории Республики Беларусь;

Отходы – вещества или предметы, образующиеся в процессе осуществления экономической деятельности, жизнедеятельности человека и не имеющие определенного предназначения по месту их образования, либо утратившие свои потребительские свойства

(отсутствует возможность использования веществ или предметов, относящихся к продукции, по первоначальному их назначению)

Отходы потребления – отходы, образующиеся в процессе жизнедеятельности человека, не связанной с осуществлением экономической деятельности, в том числе отходы, образующиеся в потребительских кооперативах и садоводческих товариществах, а также смет, образующийся на землях общего пользования.

Перевозка отходов – перемещение отходов с использованием транспортного средства от места их отправления до места назначения, выполняемое на договорной основе или других законных основаниях, включая погрузку (налив) отходов, их выгрузку (слив), остановки, стоянки и любое время нахождения отходов в транспортном средстве, требующееся в соответствии с условиями перевозки.

Хранение отходов – временное и (или) долговременное хранение отходов.

4. Общие положения

В Схему вносятся изменения и (или) дополнения в случаях:

изменение требований природоохранного, санитарного и противопожарного законодательства Республики Беларусь влекущих изменение порядка обращения с отходами;

изменение требований нормативных документов;

изменение месторасположения объектов захоронения коммунальных отходов, на которые вывозятся коммунальные отходы для захоронения;

изменения порядка сбора коммунальных отходов;

изменения месторасположения и количества мест временного хранения коммунальных отходов.

5. Сбор, размещение и вывоз коммунальных отходов

Районный центр – г.Ветка.

Административно, кроме города, территория района разделена на 8 сельских исполнительных комитетов: Великонемковский, Даниловичский, Неглюбский, Приснянский, Радужский, Светиловичский, Столбунский, Хальчанский.

Характеристика города Ветка.

№ п/п	Наименование показателей	Единица измерения	Всего г. Ветка
1	Численность населения	тыс. чел.	8,611
2	Общая площадь района	га	155862
3	Общая протяженность улиц, дорог, проездов и искусственных сооружений	км	34,1

4	Общая площадь улиц, проездов, дорог и искусственных сооружений	тыс. м ²	247,609
5	Общая площадь озелененных территорий	га	390,8
6	Количество общественных и жилых зданий, всего	здание	2492
	в том числе: общественных	здание	-
	жилых, всего:	жилых помещени й	2407
	из них многоквартирных жилых домов всех форм собственности	здание	59
7	Садовые товарищества	шт.	37
8	Гаражных кооперативов	шт.	3
9	Автостоянок	шт.	36

Территория населенных пунктов, садоводческих товариществ и гаражных кооперативов подлежит регулярной очистке посредством сбора и удаления твердых коммунальных отходов. Может применяться плано-регулярная и заявочная (для вывоза крупногабаритных отходов) системы очистки.

Сбор, в том числе отдельный сбор, хранение, перевозка, захоронение отходов, осуществляется силами организации жилищно-коммунального хозяйства - коммунального жилищного унитарного предприятия» (далее – КЖУП) «Ветковское».

КЖУП «Ветковское» осуществляет обращение с твердыми коммунальными отходами, в соответствии с маршрутными графиками.

В маршрутном графике указывается адрес обслуживаемых домов многоэтажной застройки, где расположена контейнерная площадка, количество контейнеров, периодичность уборки, в маршрутном графике для сектора индивидуальной застройки указываются улицы и дни удаления отходов.

Удаление отходов от многоэтажной застройки и учреждений производится из контейнеров, установленных на контейнерных площадках, в секторе индивидуальной застройки и в сельских населенных пунктах применяется ручной метод удаления твердых коммунальных отходов, подготовленных жителями к вывозу.

Маршрутные графики вывоза отходов прилагаются.

Крупногабаритные отходы вывозятся по отдельным графикам.

В Ветковском районе всего 26 контейнерных площадок для сбора твердых коммунальных отходов, из них 21 находятся в г. Ветке и 5 в

н.п. Хальч, Новоселки, Даниловичи, Присно, Столбун, (расположение площадок приведено на карте-схеме).

Смешанные коммунальные отходы поступают на площадку сортировки твердых коммунальных отходов, которая расположена на полигоне в г. Ветка.

В среднем за год в районе образуется около 15 000 м³ или около 3 800 тонн твердых коммунальных отходов

Полигон твердых коммунальных отходов начал эксплуатироваться с 1986 года. Расположен в 1,5 км к юго-востоку от г. Ветки.

Общая площадь полигона 9,7042 га, из них 3 га отведена под рабочую карту размещения отходов. Мощность размещения отходов – 4500 тонн в год (15 000 м³ в год).

При въезде на полигон располагается весовое оборудование, где взвешивается и ведется учет поступивших отходов. Поступившие на полигон ВМР отсортировываются и подготавливаются для дальнейшей реализации на перерабатывающие предприятия Республики Беларусь.

Сбор вторичных материальных ресурсов через стационарные и передвижной приемные пункты осуществляют: КЖУП «Ветковское» и торговое унитарное предприятие (далее – ТУП) «Гомельский центральный рынок», общество с ограниченной ответственностью (далее – ООО) «Евроторг», открытое акционерное общество «ГомельХимторг».

Заготовительная сеть представлена 2 стационарными приемными пунктами.

Вместе с тем, ТУП «Гомельский центральный рынок» и ООО «Евроторг» осуществляют сбор отработанных элементов питания от физических лиц путем установки в торговых объектах специальных контейнеров для самостоятельного размещения отходов. Удаление отходов осуществляется согласно разработанным инструкциям по обращению с отходами. Наименование торговых объектов и их адреса прилагаются.

На основании постановления Совета Министров Республики Беларусь от 30 июня 2020 г. № 388 и ЭкоНиП 17.01.06-001-2017 «Охрана окружающей среды и природопользование. Требования экологической безопасности.» согласно пункту 12.3 ТКП 17.11-08-2020 (33040/33140), ртутьсодержащие отходы, представленные лампами газоразрядными ртутьсодержащими (компактно-люминесцентные энергосберегающие, люминесцентные трубчатые, дуговые, ультрафиолетового излучения), утратившими потребительские свойства, подлежат сбору организациями торговли в непродовольственных магазинах всех типов с торговой площадью,

размер которой определен нормативными правовыми актами, путем установки специальных контейнеров (исключающих возможность механического повреждения) для самостоятельного размещения там отходов физическими лицами или путем передачи отходов уполномоченному работнику торгового объекта, а также путем установки специальных контейнеров в административных, общественных и иных зданиях.

Согласно пункту 12.4 ТКП 17.11-08-2020 (33040/33140), отходы элементов питания (батарейки) подлежат сбору организациями торговли в розничных торговых объектах всех типов и видов с торговой площадью, размер которой определен нормативными правовыми актами, путем установки специальных контейнеров для самостоятельного размещения таких отходов физическими лицами или путем передачи отходов уполномоченному работнику торгового объекта, а также путем установки специальных контейнеров в административных и общественных зданиях.

Контейнеры для сбора отходов элементов питания (батареек):

должны быть изготовлены из материалов, устойчивых к внешнему механическому воздействию, воздействию кислот и щелочей;

должны иметь конструкцию для удобного размещения в них отходов и исключаящую самовольное извлечение собираемых в них отходов;

должны иметь соответствующую маркировку.

Перечень магазинов представленный ТУП «Гомельский центральный рынок» прилагается.

Ртутные термометры неповрежденные, утратившие свои потребительские свойства, подлежат сбору в аптеках, больницах, поликлиниках, амбулаториях и иных организациях, оказывающих населению медицинские услуги, путем передачи отходов уполномоченному работнику таких организаций.

Согласно пункта 12.7 ТКП 17.11-08-2020 (33040/33140), отходы просроченных лекарственных средств подлежат сбору в аптеках, больницах, поликлиниках, амбулаториях и иных организациях, оказывающих населению медицинские услуги, путем установки специальных контейнеров для самостоятельного размещения там отходов физическими лицами или путем передачи отходов уполномоченному работнику таких организаций.

Контейнеры для хранения и перевозки ртутьсодержащих отходов должны соответствовать требованиям, установленным СТБ 2168. Пункты приема просроченных лекарственных средств и ртутьсодержащих термометров находятся по адресам:

1. Учреждение здравоохранения «Ветковская центральная районная больница» - г. Ветка, ул. Батракова М.Г., 36 (поликлиника);

2. Гомельское торгово-производственное республиканское унитарное предприятие «Фармация» Центральная аптека № 9 Ветковского района - г. Ветка, ул. Батракова М.Г., 31/1.

Согласно пункту 14.2 ТКП 17.11-08-2020 (33040/33140), удаление КО, образующихся в садоводческих товариществах, дачных кооперативах, гаражных кооперативах, осуществляется в соответствии с договорами на оказание услуг по удалению отходов, заключаемыми органами управления садоводческих товариществ, дачных кооперативов,

Гаражных кооперативов с юридическими лицами или индивидуальными предпринимателями, оказывающими такие услуги.

Согласно пункту 14.3 ТКП 17.11-08-2020 (33040/33140), для организации сбора и временного хранения КО, образующихся в садоводческих товариществах, дачных кооперативах, гаражных кооперативах создаются контейнерные площадки согласно разделу 13.

Согласно пункту 14.4 ТКП 17.11-08-2020 (33040/33140), в садоводческих товариществах, дачных кооперативах подлежат раздельному сбору:

Вторичные материальные ресурсы;

Отходы растительности;

Крупногабаритные отходы.

Садоводческие товарищества, являющиеся юридическими лицами при определении необходимого количества контейнерных площадок и устанавливаемых контейнеров для централизованного сбора КО необходимо исходить из количества участков в товариществе – одна контейнерная площадка на каждые 70 и менее участков, один контейнер для смешанных КО на 30 и менее участков садоводческого товарищества, дачного кооператива. Обслуживание садоводческих товариществ производится по заявочному принципу, тел. 115 региональная диспетчерская служба коммунального жилищного унитарного предприятия «Ветковское». Согласно заключённых договоров на вывоз и захоронение ТКО с садоводческими товариществами.

В каждом садоводческом товариществе, дачном кооперативе устанавливаются не менее одного контейнера для сбора каждого вида вторичных материальных ресурсов.

Расстояние от окон садовых домиков до мест временного хранения КО должно быть не менее 20 метров.

Допускается организация временного хранения КО у источника образования отходов (на земельных участках членов товарищества) при условии организации планового вывоза КО.

Уборка контейнеров для отдельного сбора отходов осуществляется КЖУП «Ветковское».

Гаражные кооперативы обязаны обеспечить площадки для отдельного сбора отходов.

Согласно пункту 14.7 ТКП 17.11-08-2020 (33040/33140), в гаражных кооперативах подлежат отдельному сбору: вторичные материальные ресурсы;

изношенные шины;

отработанные масла.

Согласно пункту 14.8 ТКП 17.11-08-2020 (33040/33140), при определении необходимого количества контейнерных площадок и устанавливаемых контейнеров для централизованного сбора КО необходимо исходить из количества гаражей в кооперативе – одна контейнерная площадка на каждые 100 и менее гаражей.

В каждом гаражном кооперативе устанавливается не менее:

одного контейнера для сбора смешанных КО;

одного контейнера для сбора каждого вида вторичных материальных ресурсов;

2 емкостей объемом до 400 л для сбора отработанного масла;

1 емкости объемом до 400 л для сбора антифриза, охлаждающих жидкостей и других специальных жидкостей.

Для сбора отработанного масла используются емкости в соответствии с ЭкоНиП 17.01.06-001-2017 «Охрана окружающей среды и природопользование. Требования экологической безопасности.»

Автомобильные дороги, автостоянки и места отдыха вдоль автомобильных дорог, расположенных в пределах Ветковского района, находятся на обслуживании специализированных предприятий: филиала «Ветковское дорожно-ремонтно-строительное унитарное предприятие № 185» коммунального проектно-ремонтно-строительного унитарного предприятия «Гомельоблдорстрой» и линейно-дорожная дистанция № 463 Чечерского дорожно-эксплуатационного управления № 46 республиканского унитарного предприятия «Гомельавтодор».

Приложение 1 к разделу 1 схемы
 обращения с коммунальными
 отходами, утверждённой решением
 Ветковского районного
 исполнительного комитета
 29.03.2021 № 274
 (в редакции решения Ветковского
 районного исполнительного комитета
 30 декабря 2024 г. № 1256)

График-схема
 вывоза и размещения отходов в населенных пунктах г. Ветка и Ветковского района

№	Наименование населенного места (поселки городского типа, деревни, дачные поселки и др.)	Численность населения, тыс. человек	Сбор и вывоз отходов			Периодичность	Количество контейнеров для сбора отходов имеющихся на ПВС, шт		Организация ответственная за вывоз отходов		Объект размещения отходов для данного населенного пункта		
			Способ сбора	Наличие полигонов и мини-полигонов населен. пунктах расстояние до н.п.	Способ вывоза		Всего, шт.	в т.ч. для раздельного сбора отходов, шт.	наименование	Контактное лицо, (ФИО, должность, телефон)	Тип*	Место расположен.	Площадь полигона
1	2	3	4	5	6	7	9	10	11	12	13	14	15
1	г. Ветка	8,56	Планово – регулярная очистка	г. Ветка 4 км	Мусоров оз, спецтех ника	Понедельник, среда, пятница- многоквартирный жилищный фонд. Сектор индивидуальной застройки каждый понедельник месяца 8:00-17:00	1651	831	КЖУП «Ветковское»	Зам. директора 4-26-31, 4-26-27	П	Юго- восточнее г. Ветка	9,7042 га
2	аг. Старое Село	0,801	Планово – регулярная очистка	г. Ветка 10 км	Спецтех ника	Каждый четверг месяца 9:10-11:30	-	-	КЖУП «Ветковское»	Зам. директора 4-26-31,	П	Юго- восточнее г. Ветка	9,7042 га

* - П – полигон

										4-26-27			
3	п. Борец	0,008	Планово – регулярная очистка	г. Ветка 6 км	Спецтехника	1-й и 3-й четверг каждого месяца 12:45-13:45	-	-	КЖУП «Ветковское»	Зам. директора 4-26-31, 4-26-27	П	Юго-восточнее г. Ветка	9,7042 га
4	д. Золотой Рог	0,240	Планово – регулярная очистка	г. Ветка 8 км	Спецтехника	Каждый четверг месяца 8:30-11:30	-	-	КЖУП «Ветковское»	Зам. директора 4-26-31, 4-26-27	П	Юго-восточнее г. Ветка	9,7042 га
5	п. Каничев	0,022	Планово – регулярная очистка	г. Ветка 8 км	Спецтехника	1-й и 3-й четверг каждого месяца 12:45-13:45	-	-	КЖУП «Ветковское»	Зам. директора 4-26-31, 4-26-27	П	Юго-восточнее г. Ветка	9,7042 га
6	п. Победа	0,049	Планово – регулярная очистка	г. Ветка 7 км	Спецтехника	1-й и 3-й четверг каждого месяца 12:45-13:45	-	-	КЖУП «Ветковское»	Зам. директора 4-26-31, 4-26-27	П	Юго-восточнее г. Ветка	9,7042 га
7	п. Поляновка	0,014	Планово – регулярная очистка	г. Ветка 10 км	Спецтехника	Каждый четверг месяца 11:45-12:45	3	3	КЖУП «Ветковское»	Зам. директора 4-26-31, 4-26-27	П	Юго-восточнее г. Ветка	9,7042 га
8	п. Станки	0,017	Планово – регулярная очистка	г. Ветка 7 км	Спецтехника	1-й и 3-й четверг каждого месяца 12:45-13:45	-	-	КЖУП «Ветковское»	Зам. директора 4-26-31, 4-26-27	П	Юго-восточнее г. Ветка	9,7042 га
9	д. Хальч	0,995	Планово – регулярная очистка	г. Ветка 4,5 км	Спецтехника	Каждый четверг 13:00-16:00	-	-	КЖУП «Ветковское»	Зам. директора 4-26-31, 4-26-27	П	Юго-восточнее г. Ветка	9,7042 га
10	аг. Радуга	0,701	Планово – регулярная очистка	г. Ветка 10 км	Спецтехника	1-й и 3-й четверг каждого месяца 14:00-15:30	2	2	КЖУП «Ветковское»	Зам. директора 4-26-31, 4-26-27	П	Юго-восточнее г. Ветка	9,7042 га
11	д. Кунторовка	0,048	Планово – регулярная очистка	г. Ветка 11 км	Спецтехника	1-й и 3-й четверг каждого месяца 14:00-15:30	-	-	КЖУП «Ветковское»	Зам. директора 4-26-31, 4-26-27	П	Юго-восточнее г. Ветка	9,7042 га
12	п. Новая жизнь	0,012	Планово – регулярная очистка	г. Ветка 7,5 км	Спецтехника	1-й и 3-й четверг каждого месяца 14:00-15:30	-	-	КЖУП «Ветковское»	Зам. директора 4-26-31, 4-26-27	П	Юго-восточнее г. Ветка	9,7042 га
13	п. Новый мир	0,024	Планово –	г. Ветка	Спецтех	1-й и 3-й четверг	-	-	КЖУП	Зам.	П	Юго-	9,7042

			регулярная очистка	8 км	ника	каждого месяца 14:00-15:30			«Ветковское»	директора 4-26-31, 4-26-27		восточнее г. Ветка	га
14	д. Тарасовка	0,024	Планово – регулярная очистка	Ветка 10 км.	Спецтех ника	1-я и 3-й четверг каждого месяца 9:25-9:30	-	-	КЖУП «Ветковское»	Зам. директора 4-26-31, 4-26-27	П	Юго- восточнее г. Ветка	9,7042 га
15	д. Рудня Споницкая	0,022	Планово – регулярная очистка	Ветка 6 км.	Спецтех ника	1-я и 3-й четверг каждого месяца 8:30-9:20	-	-	КЖУП «Ветковское»	Зам. директора 4-26-31, 4-26-27	П	Юго- восточнее г. Ветка	9,7042 га
16	д. Тумарин	0,002	Планово – регулярная очистка	Ветка 6,5 км.	Спецтех ника	1-я и 3-й четверг каждого месяца 10:35-10:45	-	-	КЖУП «Ветковское»	Зам. директора 4-26-31, 4-26-27	П	Юго- восточнее г. Ветка	9,7042 га
17	д. Чистые лужи	0,029	Планово – регулярная очистка	Ветка 17 км.	Спецтех ника	1-я и 3-й четверг каждого месяца 9:50-10:30	-	-	КЖУП «Ветковское»	Зам. директора 4-26-31, 4-26-27	П	Юго- восточнее г. Ветка	9,7042 га
18	аг. Новосёлки	0,322	Планово – регулярная очистка	г. Ветка 13 км	Спецтех ника	1-й и 3-й понедельник каждого месяца 8:30-9:30	-	-	КЖУП «Ветковское»	Зам. директора 4-26-31, 4-26-27	П	Юго- восточнее г. Ветка	9,7042 га
19	аг. Шерстин	0,459	Планово регулярная очистка	г. Ветка 18 км	Спецтех ника	1-й и 3-й понедельник каждого месяца 9:40-10:40	4	4	КЖУП «Ветковское»	Зам. директора 4-26-31, 4-26-27	П	Юго- восточнее г. Ветка	9,7042 га
20	д. Юрковичи	0,051	Планово – регулярная очистка	г. Ветка 17 км	Спецтех ника	1-й и 3-й понедельник каждого месяца 10:55-11:40	-	-	КЖУП «Ветковское»	Зам. директора 4-26-31, 4-26-27	П	Юго- восточнее г. Ветка	9,7042 га
21	п. Романов Лес	0,006	Планово – регулярная очистка	г. Ветка 25 км	Спецтех ника	1-й и 3-й понедельник каждого месяца 12:30-14:30	-	-	КЖУП «Ветковское»	Зам. директора 4-26-31, 4-26-27	П	Юго- восточнее г. Ветка	9,7042 га
22	д. Ягодное	0,005	Планово – регулярная очистка	г. Ветка 26 км	Спецтех ника	1-й и 3-й понедельник каждого месяца 11:50-12:20	-	-	КЖУП «Ветковское»	Зам. директора 4-26-31, 4-26-27	П	Юго- восточнее г. Ветка	9,7042 га
23	аг. Присно	0,429	Планово – регулярная очистка	г. Ветка 26 км	Спецтех ника	1-й и 3-й понедельник каждого месяца 12:40-14:40	10	8	КЖУП «Ветковское»	Зам. директора 4-26-31, 4-26-27	П	Юго- восточнее г. Ветка	9,7042 га

24	д. Борчанки	0,010	Планово – регулярная очистка	г. Ветка 30 км	Спецтех ника	1-й и 3-й понедельник каждого месяца 9:00-9:20	-	-	КЖУП «Ветковское»	Зам. директора 4-26-31, 4-26-27	П	Юго- восточнее г. Ветка	9,7042 га
25	п. Однополье	0,017	Планово – регулярная очистка	г. Ветка 29 км	Спецтех ника	1-й и 3-й понедельник каждого месяца 14:50-15:50	-	-	КЖУП «Ветковское»	Зам. директора 4-26-31, 4-26-27	П	Юго- восточнее г. Ветка	9,7042 га
26	аг. Даниловичи	0,383	Планово – регулярная очистка	г. Ветка 30 км	Спецтех ника	1-й и 3-й понедельник каждого месяца 10:45-11:30	8	4	КЖУП «Ветковское»	Зам. директора 4-26-31, 4-26-27	П	Юго- восточнее г. Ветка	9,7042 га
27	п. Борки	0,006	Планово – регулярная очистка	г. Ветка 36 км	Спецтех ника	1-й и 3-й понедельник каждого месяца 15:50-16:40	-	-	КЖУП «Ветковское»	Зам. директора 4-26-31, 4-26-27	П	Юго- восточнее г. Ветка	9,7042 га
28	д. Замостье	0,007	Планово – регулярная очистка	г. Ветка 21 км	Спецтех ника	1-й и 3-й понедельник каждого месяца 14:40-14:55	-	-	КЖУП «Ветковское»	Зам. директора 4-26-31, 4-26-27	П	Юго- восточнее г. Ветка	9,7042 га
29	п. Зеленая хвоя	0,009	Планово – регулярная очистка	г. Ветка 32 км	Спецтех ника	1-й и 3-й понедельник каждого месяца 10:00-10:30	-	-	КЖУП «Ветковское»	Зам. директора 4-26-31, 4-26-27	П/ С	Юго- восточнее г. Ветка	9,7042 га
30	п. Красный Пахарь	0,006	Планово – регулярная очистка	г. Ветка 23 км	Спецтех ника	1-й и 3-й понедельник каждого месяца 11:45-12:30	-	-	КЖУП «Ветковское»	Зам. директора 4-26-31, 4-26-27	П	Юго- восточнее г. Ветка	9,7042 га
31	п. Новины	0,001	Планово – регулярная очистка	г. Ветка 28 км	Спецтех ника	1-й и 3-й понедельник каждого месяца 9:30-9:45	-	-	КЖУП «Ветковское»	Зам. директора 4-26-31, 4-26-27	П	Юго- восточнее г. Ветка	9,7042 га
32	п. Пролетарский	0,002	Планово – регулярная очистка	г. Ветка 29 км	Спецтех ника	1-й и 3-й понедельник каждого месяца 15:10-16:40	-	-	КЖУП «Ветковское»	Зам. директора 4-26-31, 4-26-27	П	Юго- восточнее г. Ветка	9,7042 га
33	п. Средняцкий	0,012	Планово – регулярная очистка	г. Ветка 30 км	Спецтех ника	1-й и 3-й понедельник каждого месяца 16:10-16:20	-	-	КЖУП «Ветковское»	Зам. директора 4-26-31, 4-26-27	П	Юго- восточнее г. Ветка	9,7042 га
34	п. Первомайский	0,037	Планово – регулярная очистка	г. Ветка 36 км	Спецтех ника	1-й и 3-й понедельник каждого месяца	-	-	КЖУП «Ветковское»	Зам. директора 4-26-31,	П	Юго- восточнее г. Ветка	9,7042 га

						16:30-16:40				4-26-27			
35	аг. Пыхань	0,383	Планово – регулярная очистка	г. Ветка 28 км	Спецтехника	1-й и 3-й понедельник каждого месяца 13:45-14:30	2	2	ЮКУП «Ветковское»	Зам. директора 4-26-31, 4-26-27	П	Юго-восточнее г. Ветка	9,7042 га
36	п. Шевцов	0,001	Планово – регулярная очистка	г. Ветка 29 км	Спецтехника	1-й и 3-й понедельник каждого месяца 16:55-17:00	-	-	ЮКУП «Ветковское»	Зам. директора 4-26-31, 4-26-27	П	Юго-восточнее г. Ветка	9,7042 га
37	аг. Неглобка	0,512	Планово – регулярная очистка	г. Ветка 48 км	Спецтехника	1-я и 3-я пятница каждого месяца 12:45-13:30	-	-	ЮКУП «Ветковское»	Зам. директора 4-26-31, 4-26-27	П	Юго-восточнее г. Ветка	9,7042 га
38	п. Свобода	0,017	Планово – регулярная очистка	г. Ветка 43 км	Спецтехника	1-я и 3-я пятница каждого месяца 13:45-15:30	-	-	ЮКУП «Ветковское»	Зам. директора 4-26-31, 4-26-27	П	Юго-восточнее г. Ветка	9,7042 га
39	п. Лядо	0,010	Планово – регулярная очистка	г. Ветка 33 км	Спецтехника	1-я и 3-й понедельник каждого месяца 15:45-16:45	-	-	ЮКУП «Ветковское»	Зам. директора 4-26-31, 4-26-27	П	Юго-восточнее г. Ветка	9,7042 га
40	п. Перевесье	0,006	Планово – регулярная очистка	г. Ветка 42 км	Спецтехника	1-я и 3-я пятница каждого месяца 13:45-15:30	-	-	ЮКУП «Ветковское»	Зам. директора 4-26-31, 4-26-27	П	Юго-восточнее г. Ветка	9,7042 га
41	п. Коновалово	0,002	Планово – регулярная очистка	Ветка 35 км	Спецтехника	1-я и 3-я пятница каждого месяца 13:45-15:30	-	-	ЮКУП «Ветковское»	Зам. директора 4-26-31, 4-26-27	П	Юго-восточнее г. Ветка	9,7042 га
42	п. Передовец	0,008	Планово – регулярная очистка	г. Ветка 44 км	Спецтехника	1-я и 3-я пятница каждого месяца 13:45-15:30	-	-	ЮКУП «Ветковское»	Зам. директора 4-26-31, 4-26-27	П	Юго-восточнее г. Ветка	9,7042 га
43	п. Репище	0,005	Планово – регулярная очистка	г. Ветка 46 км	Спецтехника	1-я и 3-я пятница каждого месяца 12:45-13:30	-	-	ЮКУП «Ветковское»	Зам. директора 4-26-31, 4-26-27	П	Юго-восточнее г. Ветка	9,7042 га
44	п. Селище	0,005	Планово – регулярная очистка	г. Ветка 45 км	Спецтехника	1-я и 3-я пятница каждого месяца 13:45-15:30	-	-	ЮКУП «Ветковское»	Зам. директора 4-26-31, 4-26-27	П	Юго-восточнее г. Ветка	9,7042 га

45	п. Синицино	0,003	Планово – регулярная очистка	г. Ветка 35 км	Спецтех ника	1-я и 3-я пятница каждого месяца 15:45-16:45	-	-	КЖУП «Ветковское»	Зам. директора 4-26-31, 4-26-27	П	Юго- восточнее г. Ветка	9,7042 га
46	д. Шейка	0,005	Планово – регулярная очистка	г. Ветка 30 км	Спецтех ника	1-я и 3-я пятница каждого месяца 15:45-16:45	-	-	КЖУП «Ветковское»	Зам. директора 4-26-31, 4-26-27	П	Юго- восточнее г. Ветка	9,7042 га
47	аг. Яново	0,201	Планово – регулярная очистка	г. Ветка 47 км	Спецтех ника	1-я и 3-я пятница каждого месяца 9:00-11:00	2	2	КЖУП «Ветковское»	Зам. директора 4-26-31, 4-26-27	П	Юго- восточнее г. Ветка	9,7042 га
48	п. Желудье	0,004	Планово – регулярная очистка	г. Ветка 42 км	Спецтех ника	1-я и 3-я пятница каждого месяца 11:00-12:30	-	-	КЖУП «Ветковское»	Зам. директора 4-26-31, 4-26-27	П	Юго- восточнее г. Ветка	9,7042 га
49	п. Лазарев	0,012	Планово – регулярная очистка	г. Ветка 43 км	Спецтех ника	1-я и 3-я пятница каждого месяца 11:00-12:30	-	-	КЖУП «Ветковское»	Зам. директора 4-26-31, 4-26-27	П	Юго- восточнее г. Ветка	9,7042 га
50	п. Рассуха	0,013	Планово – регулярная очистка	г. Ветка 49 км	Спецтех ника	1-я и 3-я пятница каждого месяца 9:00-11:00	-	-	КЖУП «Ветковское»	Зам. директора 4-26-31, 4-26-27	П	Юго- восточнее г. Ветка	9,7042 га
51	д. Будище- Столбунская	0,003	Планово – регулярная очистка	Ветка 42 км	Спецтех ника	1-я и 3-я пятница каждого месяца 9:00-11:00	-	-	КЖУП «Ветковское»	Зам. директора 4-26-31, 4-26-27	П	Юго- восточнее г. Ветка	9,7042 га
52	аг. Столбун	0,833	Планово – регулярная очистка	г. Ветка 37 км	Спецтех ника	1-я и 3-я пятница каждого месяца 9:00-11:00	10	8	КЖУП «Ветковское»	Зам. директора 4-26-31, 4-26-27	П	Юго- восточнее г. Ветка	9,7042 га
53	д. Глыбовка	0,013	Планово – регулярная очистка	г. Ветка 30 км	Спецтех ника	1-я и 3-я пятница каждого месяца 9:15-16:45	-	-	КЖУП «Ветковское»	Зам. директора 4-26-31, 4-26-27	П	Юго- восточнее г. Ветка	9,7042 га
54	д. Рудня Столбунская	0,008	Планово – регулярная очистка	г. Ветка 30 км	Спецтех ника	1-я и 3-я пятница каждого месяца 9:15-16:45	-	-	КЖУП «Ветковское»	Зам. директора 4-26-31, 4-26-27	П	Юго- восточнее г. Ветка	9,7042 га
55	д. Колбовка	0,042	Планово –	г. Ветка	Спецтех	1-я и 3-я пятница	-	-	КЖУП	Зам.	П	Юго-	9,7042

			регулярная очистка	42 км	ника	каждого месяца 11:00-12:30			«Ветковское»	директора 4-26-31, 4-26-27		восточнее г. Ветка	га
56	п. Юрга	0,001	Планово – регулярная очистка	Ветка 34 км	Спецтех ника	1-я и 3-я пятница каждого месяца 11:00-12:30	-	-	КЖУП «Ветковское»	Зам. директора 4-26-31, 4-26-27	П	Юго- восточнее г. Ветка	9,7042 га
57	аг. Малые Немки	0,248	Планово – регулярная очистка	г. Ветка 44 км	Спецтех ника	1-я и 3-я пятница каждого месяца 9:15-16:45	-	-	КЖУП «Ветковское»	Зам. директора 4-26-31, 4-26-27	П	Юго- восточнее г. Ветка	9,7042 га
58	п. Затишье	0,007	Планово – регулярная очистка	г. Ветка 40 км	Спецтех ника	1-я и 3-я пятница каждого месяца 9:15-16:45	-	-	КЖУП «Ветковское»	Зам. директора 4-26-31, 4-26-27	П	Юго- восточнее г. Ветка	9,7042 га
59	п. Память	0,010	Планово – регулярная очистка	г. Ветка 42 км	Спецтех ника	1-я и 3-я пятница каждого месяца 9:15-16:45	-	-	КЖУП «Ветковское»	Зам. директора 4-26-31, 4-26-27	П	Юго- восточнее г. Ветка	9,7042 га
60	д. Перелёвка	0,107	Планово – регулярная очистка	г. Ветка 49 км	Спецтех ника	1-я и 3-я пятница каждого месяца 9:15-16:45	-	-	КЖУП «Ветковское»	Зам. директора 4-26-31, 4-26-27	П	Юго- восточнее г. Ветка	9,7042 га
61	аг. Светиловичи	0,760	Планово – регулярная очистка	г. Ветка 40 км	Спецтех ника	1-я и 3-я пятница каждого месяца 9:15-16:45	1	1	КЖУП «Ветковское»	Зам. директора 4-26-31, 4-26-27	П	Юго- восточнее г. Ветка	9,7042 га
62	д. Глуховка	0,056	Планово – регулярная очистка	г. Ветка 47 км	Спецтех ника	1-я и 3-я пятница каждого месяца 9:15-16:45	-	-	КЖУП «Ветковское»	Зам. директора 4-26-31, 4-26-27	П	Юго- восточнее г. Ветка	9,7042 га
63	д. Железники	0,025	Планово – регулярная очистка	г. Ветка 44 км	Спецтех ника	1-я и 3-я пятница каждого месяца 9:15-16:45	-	-	КЖУП «Ветковское»	Зам. директора 4-26-31, 4-26-27	П	Юго- восточнее г. Ветка	9,7042 га

64	п. Непобедимый	0,015	Планово – регулярная очистка	г. Ветка 42 км	Спецтех ника	1-я и 3-я пятница каждого месяца 9:15-16:45	-	-	КЖУП «Ветковское»	Зам. директора 4-26-31, 4-26-27	П	Юго- восточнее г. Ветка	9,7042 га
65	д. Новиловка	0,008	Планово – регулярная очистка	г. Ветка 56 км	Спецтех ника	1-я и 3-й пятница каждого месяца 9:15-16:45	-	-	КЖУП «Ветковское»	Зам. директора 4-26-31, 4-26-27	П	Юго- восточнее г. Ветка	9,7042 га
66	д. Федоровка	0,020	Планово – регулярная очистка	г. Ветка 53 км.	Спецтех ника	1-я и 3-я пятница каждого месяца 9:15-16:45	-	-	КЖУП «Ветковское»	Зам. директора 4-26-31, 4-26-27	П	Юго- восточнее г. Ветка	9,7042 га
67	п. Чемерня	0,009	Планово – регулярная очистка	г. Ветка 42 км	Спецтех ника	1-я и 3-я пятница каждого месяца 9:15-16:45	-	-	КЖУП «Ветковское»	Зам. директора 4-26-31, 4-26-27	П	Юго- восточнее г. Ветка	9,7042 га
68	д. Некрасово	0,002	Планово – регулярная очистка	г. Ветка 43 км	Спецтех ника	1-я и 3-я пятница каждого месяца 9:15-16:45	-	-	КЖУП «Ветковское»	Зам. директора 4-26-31, 4-26-27	П	Юго- восточнее г. Ветка	9,7042 га
69	п. Нинель	0,001	Планово – регулярная очистка	Ветка 50 км	Спецтех ника	1-я и 3-я пятница каждого месяца 9:15-16:45	-	-	КЖУП «Ветковское»	Зам. директора 4-26-31, 4-26-27	П	Юго- восточнее г. Ветка	9,7042 га
70	аг. Великие Немки	0,414	Планово – регулярная очистка	г. Ветка 49 км	Спецтех ника	1-я и 3-я пятница каждого месяца 9:15-16:45	-	-	КЖУП «Ветковское»	Зам. директора 4-26-31, 4-26-27	П	Юго- восточнее г. Ветка	9,7042 га
71	д. Антоновка	0,007	Планово – регулярная очистка	г. Ветка 52 км	Спецтех ника	1-я и 3-я пятница каждого месяца 9:15-16:45	-	-	КЖУП «Ветковское»	Зам. директора 4-26-31, 4-26-27	П	Юго- восточнее г. Ветка	9,7042 га
72	п. Даринполье	0,006	Планово – регулярная очистка	г. Ветка 53 км	Спецтех ника	1-я и 3-я пятница каждого месяца 9:15-16:45	-	-	КЖУП «Ветковское»	Зам. директора 4-26-31, 4-26-27	П	Юго- восточнее г. Ветка	9,7042 га
73	д. Казацкие Болсуны	0,072	Планово – регулярная очистка	г. Ветка 54 км	Спецтех ника	1-я и 3-я пятница каждого месяца 9:15-16:45	-	-	КЖУП «Ветковское»	Зам. директора 4-26-31,	П	Юго- восточнее г. Ветка	9,7042 га

										4-26-27			
74	д. Победа	0,040	Планово – регулярная очистка	г. Ветка 51 км	Спецтех ника	1-я и 3-я пятница каждого месяца 9:15-16:45	-	-	КЖУП «Ветковское»	Зам. директора 4-26-31, 4-26-27	П	Юго- восточнее г. Ветка	9,7042 га
75	п. Новое Залядьё	0,002	Планово – регулярная очистка	г. Ветка 52 км	Спецтех ника	1-я и 3-я пятница каждого месяца 9:15-16:45	-	-	КЖУП «Ветковское»	Зам. директора 4-26-31, 4-26-27	П	Юго- восточнее г. Ветка	9,7042 га
76	д. Хальч	0,205	Планово – регулярная очистка	г. Ветка 4,5 км	Спецтех ника	Каждая среда, пятница 9:00-12:00	8	1	КЖУП «Ветковское»	Зам. директора 4-26-31, 4-26-27	П	Юго- восточнее г. Ветка	9,7042 га
77	аг. Новосёлки	0,169	Планово – регулярная очистка	г. Ветка 7,5 км	Спецтех ника	Каждая среда, пятница 9:00-12:00	10	3	КЖУП «Ветковское»	Зам. директора 4-26-31, 4-26-27	П	Юго- восточнее г. Ветка	9,7042 га

Приложение 2 к разделу 1 схемы обращения с коммунальными отходами, утвержденной решением Ветковского районного исполнительного комитета 29.03.2021 № 274

(в редакции решения Ветковского районного исполнительного комитета 30 декабря 2024 г. № 1256)

График-схема
вывоза и размещения отходов в гаражных кооперативах (ГК)

№	Наименование населенного места (поселки городского типа, деревни, дачные поселки и др.)	Сбор и вывоз отходов			Периодичность	Количество контейнеров для сбора отходов имеющих на ПВС, шт.		Организация ответственная за вывоз отходов		Объект размещения отходов для данного населенного пункта		
		Способ сбора	Наличие полигонов и расстояние до н.п.	Способ вывоза		Всего, шт.	в т.ч. для раздельного сбора отходов.	наименование	Контактное лицо, (ФИО), должность, телефон)	Тип*	Место расположен.	Площадь полигонов,
1	2	3	4	5	6	7	8	9	10	11	12	13
1	Гаражный кооператив № 1 ул. Батракова М.Г., д.107 Б	Планово-регулярная очистка	г. Ветка-4,9 км	Спецтехника	Каждый понедельник, 08:00-16:00	3	1	КЖУП «Ветковское»	Зам. директора 4-26-31, 4-26-27	П	1.Юго-восточнее	3 га

2	Гаражный кооператив № 2 ул. Свердлова Я.М., д.20	Планово-регулярная очистка	г. Ветка-5,0 км	Спецтехника	Каждый понедельник, 08:00-16:00	3	1	КЖУП «Ветковское»	Зам. директора 4-26-31, 4-26-27	П	1.Юго-восточнее	3 га
3	Гаражный кооператив № 4 ул. Заслонова К.С., д.1	Планово-регулярная очистка	г. Ветка-4,8 км	Спецтехника	Каждый понедельник, 08:00-16:00	3	1	КЖУП «Ветковское»	Зам. директора 4-26-31, 4-26-27	П	1.Юго-восточнее	3 га

*П – полигон.

Приложение 3 к разделу 1 схемы
обращения с коммунальными отходами,
утвержденной решением Ветковского
районного исполнительного комитета
29.03.2021 № 274
(в редакции решения Ветковского
районного исполнительного комитета
30 декабря 2024 г. № 1256)

График-схема
вывоза отходов от садоводческих товариществ (СТ)

Маршрут № 1

№	Название садового товарищества	Расположение садового товарищества	Обслуживающая организация	Периодичность вывоза отходов
1	Садовое товарищество (далее – СП) «Рудня-Рассольное»	д. Рудня-Споницкая	КЖУП «Ветковское»	1-я и 3-я суббота каждого месяца в осенне-летний- весенний период 9:00-9:30
2	СТ «Здоровье»	д. Рудня-Споницкая	КЖУП «Ветковское»	1-я и 3-я суббота каждого месяца в осенне-летний- весенний период 9:30-10:00
3	СТ «Руднянский строитель»	д. Рудня-Споницкая	КЖУП «Ветковское»	1-я и 3-я суббота каждого месяца в осенне-летний- весенний период 9:30-10:00
4	СТ «Сож»	д. Рудня-Споницкая	КЖУП «Ветковское»	1-я и 3-я суббота каждого месяца в осенне-летний- весенний период 10:00-10:30
5	СТ «Труд-Мечта»	д. Рудня-Споницкая	КЖУП «Ветковское»	1-я и 3-я суббота каждого месяца в осенне-летний- весенний период 10:30-11:00
6	СТ «Гидропривод-1»	д. Рудня-Споницкая	КЖУП «Ветковское»	1-я и 3-я суббота каждого месяца в осенне-летний- весенний период 11:00-11:30

7	СТ «Песчаный берег»	д. Рудня-Споницкая	КЖУП «Ветковское»	1-я и 3-я суббота каждого месяца в осенне-летний- весенний период 12:00-12:30
8	СТ «Присожский»	д. Рудня-Споницкая	КЖУП «Ветковское»	1-я и 3-я суббота каждого месяца в осенне-летний- весенний период 12:00-12:30
9	СТ «Ясная поляна»	д. Рудня-Споницкая	КЖУП «Ветковское»	1-я и 3-я суббота каждого месяца в осенне-летний- весенний период 12:30-13:00

Маршрут № 2

1	СТ «Авиатор»	д. Рудня-Споницкая	КЖУП «Ветковское»	1-я и 3-я суббота каждого месяца в осенне-летний- весенний период 9:00-9:30
2	СТ «Гидравлик»	д. Рудня-Споницкая	КЖУП «Ветковское»	1-я и 3-я суббота каждого месяца в осенне-летний- весенний период 9:30-10:00
3	СТ «Надежда Зиповская»	д. Рудня-Споницкая	КЖУП «Ветковское»	1-я и 3-я суббота каждого месяца в осенне-летний- весенний период 10:00-10:30
4	СТ «Спартак –Рудня»	д. Рудня-Споницкая	КЖУП «Ветковское»	1-я и 3-я суббота каждого месяца в осенне-летний- весенний период 10:30-11:00
5	СТ «Руднянский водоканал»	д. Рудня-Споницкая	КЖУП «Ветковское»	1-я и 3-я суббота каждого месяца в осенне-летний- весенний период 11:00-11:30
6	СТ «Зеленый Бугорок»	д. Рудня-Споницкая	КЖУП «Ветковское»	1-я и 3-я суббота каждого месяца в осенне-летний- весенний период 11:30-12:00
7	СТ «Руднянский печатник»	д. Рудня-Споницкая	КЖУП «Ветковское»	1-я и 3-я суббота каждого месяца в осенне-летний- весенний период 12:00-12:30
8	СТ «Руднянский авторемонтник»	д. Рудня-Споницкая	КЖУП «Ветковское»	1-я и 3-я суббота каждого месяца в осенне-летний- весенний период 12:30-13:00

9	СТ «Судостроитель»	д. Рудня-Споницкая	КЖУП «Ветковское»	1-я и 3-я суббота каждого месяца в осенне-летний- весенний период 13:00-13:30
10	СТ «Портовик»	д. Рудня-Споницкая	КЖУП «Ветковское»	1-я и 3-я суббота каждого месяца в осенне-летний- весенний период 13:30-14:00
11	СТ «Луговое-Руднянское»	д. Рудня-Споницкая	КЖУП «Ветковское»	1-я и 3-я суббота каждого месяца в осенне-летний- весенний период 14:00-14:30

Маршрут № 3

1	СТ «Аграрник-Рудня Споницкая»	д. Рудня-Споницкая	КЖУП «Ветковское»	2-я и 4-я суббота каждого месяца в осенне-летний- весенний период 9:00-9:30
2	СТ «Споницкое»	д. Рудня-Споницкая	КЖУП «Ветковское»	2-я и 4-я суббота каждого месяца в осенне-летний- весенний период 9:30-10:00
3	СТ «Кировец»	д. Рудня-Споницкая	КЖУП «Ветковское»	2-я и 4-я суббота каждого месяца в осенне-летний- весенний период 10:00-10:30
4	СТ «Рудня-Сожская»	д. Рудня-Споницкая	КЖУП «Ветковское»	2-я и 4-я суббота каждого месяца в осенне-летний- весенний период 10:30-11:00
5	СТ «Глобус»	д. Рудня-Споницкая	КЖУП «Ветковское»	2-я и 4-я суббота каждого месяца в осенне-летний- весенний период 11:00-11:30
6	СТ «Химик-Спонка»	д. Рудня-Споницкая	КЖУП «Ветковское»	2-я и 4-я суббота каждого месяца в осенне-летний- весенний период 11:30-12:00
7	СТ «Надежда»	д. Рудня-Споницкая	КЖУП «Ветковское»	2-я и 4-я суббота каждого месяца в осенне-летний- весенний период 12:00-12:30
8	СТ «Быстрый ручей»	д. Рудня-Споницкая	КЖУП «Ветковское»	2-я и 4-я суббота каждого месяца в осенне-летний- весенний период 12:30-13:00

9	СТ «Спонка»	д. Рудня-Споницкая	КЖУП «Ветковское»	2-я и 3-я суббота каждого месяца в осенне-летний- весенний период 13:00-13:30
10	СТ «Мечта Руднянская»	д. Рудня-Споницкая	КЖУП «Ветковское»	2-я и 4-я суббота каждого месяца в осенне-летний- весенний период 13:30-14:00
11	СТ «Сад»	д. Рудня-Споницкая	КЖУП «Ветковское»	2-я и 4-я суббота каждого месяца в осенне-летний- весенний период 14:00-14:30
12	СТ «Сосны»	д. Рудня-Споницкая	КЖУП «Ветковское»	2-я и 4-я суббота каждого месяца в осенне-летний- весенний период 14:30-15:00
13	СТ «Знамя» Ветковский район	д. Рудня-Споницкая	КЖУП «Ветковское»	2-я и 4-я суббота каждого месяца в осенне-летний- весенний период 15:00-15:30
14	СТ «Мечта КСМ Ветковского р-на»	д. Рудня-Споницкая	КЖУП «Ветковское»	2-я и 4-я суббота каждого месяца в осенне-летний- весенний период 15:30-16:00
15	СТ «Садовод» Ветковского района	д. Рудня-Споницкая	КЖУП «Ветковское»	2-я и 4-я суббота каждого месяца в осенне-летний- весенний период 16:00-16:30
16	СТ «Островок – 25»	д. Рудня-Споницкая	КЖУП «Ветковское»	2-я и 4-я суббота каждого месяца в осенне-летний- весенний период 16:30-17:00

Маршрут № 4

1	СТ «Солнечная поляна-Сож»	аг. Старое Село	КЖУП «Ветковское»	2-я и 4-я суббота каждого месяца в осенне-летний- весенний период 9:00-10:00
---	---------------------------	-----------------	-------------------	--

Приложение 4 к разделу 1 схемы
 обращения с коммунальными отходами,
 утвержденной решением Ветковского
 районного исполнительного комитета
 29.03.2021 № 274
 (в редакции решения Ветковского
 районного исполнительного комитета
 30 декабря 2024 г. № 1256)

ГРАФИК
уборки кладбищ в г. Ветка и Ветковский район

№	Организация, ответственное лицо контактный телефон	Населенный пункт	Периодичность вывоза коммунальных отходов <*>	Периодичность проводимых работ по содержанию и благоустройству <*> <***>
1	<i>г. Ветка</i> ответственный: ведущий инженер участка благоустройства и озеленения Ливадный В.В.	ул. Парижской Коммуны ул. Луначарского А.В. ул. Громыко А.А.	Понедельник, среда, пятница	В период февраль
2	<i>Великонемковский сельский исполнительный комитет</i> ответственный: ведущий инженер участка благоустройства и озеленения Ливадный В.В.	аг. Великие Немки д. Победа д. Казацкие Болсуны п. Новое Залядьё д. Антоновка п. Новомихайловка	1 раз в период с марта по апрель, 1 раз в период с июля по август	В период июль - август
3	<i>Даниловичский сельский исполнительный комитет</i> ответственный: ведущий инженер участка благоустройства и озеленения	аг. Даниловичи аг. Пыхань д. Замостье п. Борки № 1 п. Борки № 2	1 раз в период с марта по апрель, 1 раз в период с сентября по октябрь	В период сентябрь - октябрь

	Ливадный В.В.	п. Красный Пахарь п. Хрущевка п. Навины п. Зеленая хвоя п. Выгор (не жилой н.п.) п. Середняцкий п. Первомайский п. Пролетарский п. Новые Лугинцы (не жилой н.п.)		
4	Неглюбский сельский исполнительный комитет ответственный: ведущий инженер участка благоустройства и озеленения Ливадный В.В.	аг. Неглюбка (ул. Луговая) аг. Неглюбка (ул. Школьная) п. Синицыно п. Шейка № 1 п. Шейка № 2 п. Лядо п. Коновалово п. Свобода п. Передовец п. Перевесье п. Репище п. Селище п. Куты п. Гибки	1 раз в период с марта по апрель, 1 раз в период с июля по август	В период июль - август
5	Приснянский сельский исполнительный комитет ответственный: ведущий инженер участка благоустройства и озеленения Ливадный В.В.	аг. Присно д. Борченки п. Однополье аг. Шерстин д. Ягодное № 1 д. Ягодное № 2 п. Романов лес	1 раз в период с марта по апрель, 1 раз в период с сентября по октябрь	В период сентябрь - октябрь
6	Радужский сельский исполнительный комитет ответственный: ведущий инженер участка благоустройства и озеленения Ливадный В.В.	аг. Радуга д. Кунторовка п. Новый Мир п. Новая Жизнь д. Юрковичи аг. Новосёлки	1 раз в период с марта по апрель, 1 раз в период с мая по июнь	В период май - июнь

		<p>п. Ляды п. Ляды д. Рудня Споницкая д. Тарасовка № 1 д. Тарасовка № 2 п. Тумарин д. Чистые Лужи д. Купреевка</p>		
7	<p>Светиловичский сельский исполнительный комитет ответственный: ведущий инженер участка благоустройства и озеленения Ливадный В.В.</p>	<p>аг. Светиловичи (ул. Советская) аг. Светиловичи д. Железники д. Некрасово п. Чемерня п. Непобедимый д. Федоровка д. Новиловка д. Глуховка №1 д. Глуховка №2 д. Глуховка №3 п. Скачек п. Малиновка п. Нинель № 1 п. Нинель № 2</p>	<p>1 раз в период с марта по апрель, 1 раз в период с октября по ноябрь</p>	<p>В период октябрь - ноябрь</p>
8	<p>Столбунский сельский исполнительный комитет ответственный: ведущий инженер участка благоустройства и озеленения Ливадный В.В.</p>	<p>аг. Яново п. Рассуха д. Будище-Столбунское п. Лазарев п. Желудье п. Затишье п. Память п. Иванькин аг. Малые Немки д. Перелёвка (за школой) д. Перелёвка (корхвщина) п. Червоногорье аг. Сголбун № 1 аг. Столбун № 2</p>	<p>1 раз в период с марта по апрель, 1 раз в период с мая по июнь</p>	<p>В период май - июнь</p>

		д. Колбовка п. Городок п. Калинино п. Юрга д. Рудня Столбунская д. Глыбовка п. Юрга		
9	Хальчанский сельский исполнительный комитет ответственный: ведущий инженер участка благоустройства и озеленения Ливадный В.В.	д. Хальч № 1 д. Хальч № 2 аг. Старое Село № 1 аг. Старое Село № 2 д. Золотой Рог п. Поляновка п. Каничев п. Победа п. Борец п. Станки	1 раз в период с марта по апрель, 1 раз в период с мая по июнь	В период май - июнь

* Работы выполняются при условии наличия подъездных путей, обеспечивающих возможность движения транспортных средств к территории кладбища и возможность осуществления работ транспортными средствами и иной техникой, участвующими в выполнении работ по содержанию и благоустройству мест погребения, определенных графиком.

Работы по необходимости выполняются по заявкам сельского исполнительного комитета.

** Работы по содержанию и благоустройству кладбищ включают в себя: удаление деревьев, находящихся в ненадлежащем, в том числе аварийном, состоянии, вырезку мелколесья, скашивание и удаление травы, сорных растений, в том числе инвазивных видов, расположенных в местах общественного пользования (на пешеходных дорожках, газонах, площадках, автомобильных парковках и т.п.), ремонт (замена) ограждений, контейнеров. Объем работ определяется в пределах выделенного финансирования.

Приложение 5 к разделу 1 схемы обращения с коммунальными отходами, утвержденной решением Ветковского районного исполнительного комитета 29.03.2021 № 274
(в редакции решения Ветковского районного исполнительного комитета 30 декабря 2024 г. № 1256)

ГРАФИК-СХЕМА
вывоза и размещения отходов с остановочных пунктов вдоль дорог

№	Наименование дороги и	Остановочные пункты/зоны отдыха, шт.	Сбор и вывоз отходов			Периодичность	Организация ответственная за вывоз отходов		Объект размещения отходов для данного населенного пункта		
			Способ сбора	Наличие полигонов и расстояние до него	Способ вывоза		наименование	Контактное лицо, (ФИО, должность, телефон)	Тип	Место расположен.	Площадь полигонов, мини-полигонов
1	2	3	4	5	6	7	11	12	13	14	15
1	Н-4671 Светиловичи-Залядь	13	Планово – регулярная очистка	г. Ветка 40 км	Спецтехника	Один раз в месяц	<u>Ветковское ДРСУ-185</u>	Мастер Карпенюк М.В. +375 29 3518510	П/С	1.Северо-восточнее	3 га
2	Н-4672 Хальч-Шерстин-Присно-Большевик	27	Планово – регулярная очистка	г. Ветка 14 км	Спецтехника	Один раз в месяц	<u>Ветковское ДРСУ-185</u>	Мастер Карпенюк М.В. +375 29 3518510	П/С	1.Севернее.п.	3 га

3	Н-4673 Ветка-Тарасовка	2	Планово – регулярная очистка	Ветка 2,5 км	Спецте хника	Один раз в месяц	<u>Ветковское</u> <u>ДРСУ-185</u>	Мастер Карпенко М.В. +375 29 3518510	П /С	1.Юго- восточнее	3 га
4	Н-4674 Столбун-Яново- Рассуха	8	Планово – регулярная очистка	Ветка 41 км	Спецте хника	Один раз в месяц	<u>Ветковское</u> <u>ДРСУ-185</u>	Мастер Карпенко М.В. +375 29 3518510	П /С	1.Северо- западнее н.п.	3 га
5	Н-4675 Столбун- Неглюбка-Репище	12	Планово – регулярная очистка	Ветка 44 км	Спецте хника	Один раз в месяц	<u>Ветковское</u> <u>ДРСУ-185</u>	Мастер Карпенко М.В. +375 29 3518510	П /С	1.Северо- восточнее	3 га
6	Н-4676 Столбун- М.Немки-гр.РФ	8	Планово – регулярная очистка	Ветка 50 км	Спецте хника	Один раз в месяц	<u>Ветковское</u> <u>ДРСУ-185</u>	Мастер Карпенко М.В. -375 29 3518510	П /С	1.Северо- восточнее	3 га
7	Н-4677 Хальч- Станки-Кунторовка	10	Планово – регулярная очистка	г. Ветка 7км	Спецте хника	Один раз в месяц	<u>Ветковское</u> <u>ДРСУ-185</u>	Мастер Карпенко М.В. +375 29 3518510	П /С	1.Юго- западнее	3 га
8	Н-4678 Шерсти- Ягодное	3	Планово – регулярная очистка	г. Ветка 25 км	Спецте хника	Один раз в месяц	<u>Ветковское</u> <u>ДРСУ-185</u>	Мастер Карпенко М.В. +375 29 3518510	П /С	1.Юго- западнее	3 га
9	Н-4679 Присно- Однополье	3	Планово – регулярная очистка	г. Ветка 29 км	Спецте хника	Один раз в месяц	<u>Ветковское</u> <u>ДРСУ-185</u>	Мастер Карпенко М.В. +375 29 3518510	П /С	1. Север- нее	3 га
10	Н-4680 Тумарин-Ч.Лужи	1	Планово – регулярная очистка	Ветка 3,5 км	Спецте хника	Один раз в месяц	<u>Ветковское</u> <u>ДРСУ-185</u>	Мастер Карпенко М.В. +375 29 3518510	П /С	1.Юго- восточнее	3 га
11	Н-4681 Ветка- Шубино		Планово – регулярная очистка	Ветка 8 км	Спецте хника	Один раз в месяц	<u>Ветковское</u> <u>ДРСУ-185</u>	Мастер Карпенко М.В. +375 29 3518510	П /С	Юго- восточнее	3 га.
12	Н-4682 Шерстин-Юрковичи	1	Планово – регулярная очистка	г. Ветка 22 км	Спецте хника	Один раз в месяц	<u>Ветковское</u> <u>ДРСУ-185</u>	Мастер Карпенко М.В. +375 29 3518510	П /С	1.Юго- западнее	3 га

13	Н-4647 Коминтерн-Присно- ч/з Барченки	2	Планово – регулярная очистка	г. Ветка 32 км	Спецте хника	Один раз в месяц	<u>Ветковское</u> <u>ДРСУ-185</u>	Мастер Карпенюк М.В. +375 29 3518510	П /С	1. Север- ное	3 га
14	Н-4683 Федоровка- Новиловка	2	Планово – регулярная очистка	г. Ветка 56 км	Спецте хника	Один раз в месяц	<u>Ветковское</u> <u>ДРСУ-185</u>	Мастер Карпенюк М.В. +375 29 3518510	П /С	1. Северо- восточнее	3 га
15	Н-4684 Громыки- Потесы-Неглюбка	6	Планово – регулярная очистка	Ветка 38 км	Спецте хника	Один раз в месяц	<u>Ветковское</u> <u>ДРСУ-185</u>	Мастер Карпенюк М.В. +375 29 3518510	П /С	1. Северо- западнее н.п.	3 га
16	Н-4685 Ветка-Новоивановка	2	Планово – регулярная очистка	г. Ветка 10 км	Спецте хника	Один раз в месяц	<u>Ветковское</u> <u>ДРСУ-185</u>	Мастер Карпенюк М.В. +375 29 3518510	П /С	1. Север- ное	3 га
17	Н-4686 З.Рог-Старое Село	2	Планово – регулярная очистка	г. Ветка 10 км	Спецте хника	Один раз в месяц	<u>Ветковское</u> <u>ДРСУ-185</u>	Мастер Карпенюк М.В. +375 29 3518510	П /С	1. Юго- западнее	3 га
18	Н-4687 Б.Немки- Антоновка- Даринполье		Планово – регулярная очистка	Ветка 50 км	Спецте хника	Один раз в месяц	<u>Ветковское</u> <u>ДРСУ-185</u>	Мастер Карпенюк М.В. +375 29 3518510	П /С	1. Северо- восточнее	3 га
19	Н-4688 Неглюбка-Рассуха		Планово – регулярная очистка	Ветка 50 км	Спецте хника	Один раз в месяц	<u>Ветковское</u> <u>ДРСУ-185</u>	Мастер Карпенюк М.В. +375 29 3518510	П /С	1. Северо- восточнее	3 га
20	Н-4689 Даниловичи-Борки- Радуга	2	Планово – регулярная очистка	г. Ветка 6 км	Спецте хника	Один раз в месяц	<u>Ветковское</u> <u>ДРСУ-185</u>	Мастер Карпенюк М.В. +375 29 3518510	П /С	1. Юго- западнее	3 га
21	Н-4690 Желудье-Слобода		Планово – регулярная очистка	Ветка 42 км	Спецте хника	Один раз в месяц	<u>Ветковское</u> <u>ДРСУ-185</u>	Мастер Карпенюк М.В. +375 29 3518510	П /С	Восточнее	3 га
22	Н-4691 Светиловичи- Первомайск	3	Планово – регулярная очистка	Ветка 40 км	Спецте хника	Один раз в месяц	<u>Ветковское</u> <u>ДРСУ-185</u>	Мастер Карпенюк М.В. +375 29 3518510	П /С	1. Северо- восточнее	3 га
23	Н-4692 Ч.Кут-Сивенка		Планово – регулярная очистка	Ветка 10 км	Спецте хника	Один раз в месяц	<u>Ветковское</u> <u>ДРСУ-185</u>	Мастер Карпенюк М.В. +375 29 3518510	П /С	1. Северо- восточнее	3 га

24	Н-4693 Гаристы- Ст.Громыки	1	Планово – регулярная очистка	Ветка 50 км	Спецте хника	Один раз в месяц	<u>Ветковское</u> <u>ДРСУ-185</u>	Мастер Карпенко М.В. +375 29 3518510	П /С	1.Северо- западнее н.п.	3 га
25	Н-4694 Светиловичи- Глуховка-Нинель		Планово – регулярная очистка	Ветка 40 км	Спецте хника	Один раз в месяц	<u>Ветковское</u> <u>ДРСУ-185</u>	Мастер Карпенко М.В. +375 29 3518510	П /С	1.Северо- восточнее	3 га
26	Н-4695 Неглюбка-Свобода- Передовец	3	Планово – регулярная очистка	Ветка 44 км	Спецте хника	Один раз в месяц	<u>Ветковское</u> <u>ДРСУ-185</u>	Мастер Карпенко М.В. +375 29 3518510	П /С	1.Северо- восточнее	3 га
27	Н-4696 Неглюбка- Перевесье-Селище	2	Планово – регулярная очистка	Ветка 43 км	Спецте хника	Один раз в месяц	<u>Ветковское</u> <u>ДРСУ-185</u>	Мастер Карпенко М.В. +375 29 3518510	П /С	1.Северо- западнее н.п.	3 га
28	Н-4697 Станки-Каничев		Планово – регулярная очистка	Ветка 40 км	Спецте хника	Один раз в месяц	<u>Ветковское</u> <u>ДРСУ-185</u>	Мастер Карпенко М.В. +375 29 3518510	П /С	1.Северо- западнее н.п.	3 га
29	Н-4698 Пыхань- Пролетарский		Планово – регулярная очистка	Ветка 27 км	Спецте хника	Один раз в месяц	<u>Ветковское</u> <u>ДРСУ-185</u>	Мастер Карпенко М.В. +375 29 3518510	П /С	1.Северо- западнее н.п.	3 га
30	Н-4699 Даниловичи-Зеленая Хвоя-Новины		Планово – регулярная очистка	Ветка 40 км	Спецте хника	Один раз в месяц	<u>Ветковское</u> <u>ДРСУ-185</u>	Мастер Карпенко М.В. +375 29 3518510	П /С	1.Северо- западнее н.п.	3 га
31	Н-4700 Коновалово- Синишыно		Планово – регулярная очистка	Ветка 40 км	Спецте хника	Один раз в месяц	<u>Ветковское</u> <u>ДРСУ-185</u>	Мастер Карпенко М.В. +375 29 3518510	П /С	1.Северо- западнее н.п.	3 га
32	Н-4701 Колбовка-Юрга		Планово – регулярная очистка	Ветка 40 км	Спецте хника	Один раз в месяц	<u>Ветковское</u> <u>ДРСУ-185</u>	Мастер Карпенко М.В. +375 29 3518510	П /С	1.Северо- западнее н.п.	3 га
33	Н-4702 Столбун-Городок		Планово – регулярная очистка	Ветка 40 км	Спецте хника	Один раз в месяц	<u>Ветковское</u> <u>ДРСУ-185</u>	Мастер Карпенко М.В. +375 29 3518510	П /С	1.Северо- западнее н.п.	3 га
34	Н-4703 Яново-Лазарево		Планово – регулярная очистка	Ветка 40 км	Спецте хника	Один раз в месяц	<u>Ветковское</u> <u>ДРСУ-185</u>	Мастер Карпенко М.В. +375 29 3518510	П /С	1.Северо- западнее н.п.	3 га

35	Н-4704 Средняцкий- Первомайский- Шевцов		Планово – регулярная очистка	Ветка 40 км	Спецте хника	Один раз в месяц	<u>Ветковское</u> <u>ДРСУ-185</u>	Мастер Карпенко М.В. +375 29 3518510	П /С	1.Северо- западнее н.п.	3 га
36	Н-4705 Старое Село- Поляновка		Планово – регулярная очистка	Ветка 40 км	Спецте хника	Один раз в месяц	<u>Ветковское</u> <u>ДРСУ-185</u>	Мастер Карпенко М.В. +375 29 3518510	П /С	1.Северо- западнее н.п.	3 га
37	Н-4707 Красный Пахарь- Хрушевка		Планово – регулярная очистка	Ветка 40 км	Спецте хника	Один раз в месяц	<u>Ветковское</u> <u>ДРСУ-185</u>	Мастер Карпенко М.В. +375 29 3518510	П /С	1.Северо- западнее н.п.	3 га
38	Н-4708 Антоновка- Новомихайловка		Планово – регулярная очистка	Ветка 40 км	Спецте хника	Один раз в месяц	<u>Ветковское</u> <u>ДРСУ-185</u>	Мастер Карпенко М.В. +375 29 3518510	П /С	1.Северо- западнее н.п.	3 га
39	Н-4709 Радуга-Новый Мир		Планово – регулярная очистка	Ветка 40 км	Спецте хника	Один раз в месяц	<u>Ветковское</u> <u>ДРСУ-185</u>	Мастер Карпенко М.В. +375 29 3518510	П /С	1.Северо- западнее н.п.	3 га
40	Н-4710 Золотой Рог-Победа		Планово – регулярная очистка	Ветка 40 км	Спецте хника	Один раз в месяц	<u>Ветковское</u> <u>ДРСУ-185</u>	Мастер Карпенко М.В. +375 29 3518510	П /С	1.Северо- западнее н.п.	3 га
41	Дорога Р-30 Гомель- Ветка-Чечерск- Ямное	21	Планово – регулярная очистка	Ветка 15 км	Спецте хника	Один раз в месяц	<u>г. Чечерск</u> <u>ДЭУ -46</u>	мастер Суханькова Е.В. +375 29 399 46 09	П /С	Севернее	3 га
42	Р-124 Ветка- Добруш-Тереховка- гр. Р.Ф. и гр. Украины (Веселовка)	10	Планово – регулярная очистка	Ветка 10 км	Спецте хника	Один раз в месяц	<u>г. Чечерск</u> <u>ДЭУ -46</u>	мастер Суханькова Е.В. +375 29 399 46 09	П /С	Юго- восточнее	3 га.

Приложение 6 к разделу 1 схемы обращения с коммунальными отходами, утвержденной решением Ветковского районного исполнительного комитета 29.03.2021 № 274

(в редакции решения Ветковского районного исполнительного комитета 30 декабря 2024 г. № 1256)

Маршрут вывоза твердых коммунальных отходов с контейнерных площадок в г. Ветке

Обслуживаемые дома	Количество контейнеров для смешанных отходов	Расположение контейнерных площадок	Время	Периодичность
ул. Заслонова К.С., д.6, д.6а	2	ул. Заслонова К.С., д.6	8:00 – 17:00	Понедельник, среда, пятница
ул. Луначарского А.В., д.52, д.54, д.56, д.58; ул. Заслонова К.С., д.1Г	9	ул. Луначарского А.В., д.56	8:00 – 17:00	
<i>Кладбище по ул. Луначарского А.В.</i>	2	<i>Кладбище по ул. Луначарского А.В.</i>	8:00 – 17:00	
ул. Батракова М.Г., д.20; ул. Громыко А.А., д.4; ул. Свердлова Я.М., д.4 и д. 6; ул. Ленина В.И., д.40	4	ул. Свердлова В.И., д.4	8:00 – 17:00	
ул. Октябрьская, д.37а, д.39; ул. Батракова М.Г., д.22; ул. Громыко А.А., д.1,3; ул. Свердлова Я.М., д.2; ул. Октябрьская, д.28	8	ул. Батракова М.Г., д.22	8:00 – 17:00	
ул. Ленина В.И., д.32, д.39; ул. Громыко А.А., д.5, д.3а, д.18; ул. Октябрьская, д.35	5	ул. Ленина В.И., д.32	8:00 – 17:00	
ул. Батракова М.Г., д.26, д.28, д.34, д.34а, д.28а, д.30, д.32, д.32а, д.32в	8	ул. Батракова М.Г., д.30	8:00 – 17:00	
Бассейн «Виктория»	2	Бассейн «Виктория»	8:00 – 17:00	
ул. Октябрьская, д.30	4	ул. Октябрьская, д.30	8:00 – 17:00	
площадь Красная, д.15, д.17	2	площадь Красная, д.15, д.17	8:00 – 17:00	
ул. Чапаева В.И., д.1, д.2, д.3, д.4, д.5, д.7, д.11, д.13; 3-й Пролетарский переулок, д.2	4	ул. Чапаева В.И., д.2	8:00 – 17:00	
<i>Кладбище по ул. П.Коммуны</i>	2	<i>Кладбище по ул. П.Коммуны</i>	8:00 – 17:00	

ул. Батракова М.Г., д.109, д.111, д.113	2	ул. Батракова М.Г., д.113	8:00 – 17:00
ул. Батракова М.Г., д.48; ул. Фабричная, д.57, д.88, д.86, д.84, д.55, д.53	3	ул. Фабричная, д.55	8:00 – 17:00
ул. Батракова М.Г., д.50, д.52, д.54, д.56, д.58, д.60	5	ул. Батракова М.Г., д.60	8:00 – 17:00
Зона отдыха	3	Батракова М.Г. (зона отдыха)	8:00 – 17:00
ул. Октябрьская, д.7а	3	ул. Октябрьская, д.7а	8:00 – 17:00
Переулок Первомайский, д.1	3	Переулок Первомайский, д.1	8:00 – 17:00
ул. Павла Буйневича, д.2	3	ул. Павла Буйневича, д.2	8:00 – 17:00
<i>Кладбище</i>	2	<i>Кладбище по ул. Громыко А.А.</i>	8:00 – 17:00
<i>Кладбище</i>	2	<i>Кладбище по ул. Громыко, А.А.</i>	8:00 – 17:00
		Полигон площадка сортировки	17:00

Приложение 7 к разделу 1 схемы обращения с коммунальными отходами, утвержденной решением Ветковского районного исполнительного комитета 29.03.2021 № 274 (в редакции решения Ветковского районного исполнительного комитета 30 декабря 2024 г. № 1256)

Маршрут вывоза вторичных материальных ресурсов с контейнерных площадок в г. Ветке

Обслуживаемые дома	Количество контейнеров для раздельного сбора	Расположение контейнерных площадок	Время	Периодичность
ул. Заслонова К.С., д.6, д.6а	1	ул. Заслонова К.С., 6	8:00 – 17:00	2-ой и 4-ый вторник месяца
ул. Луначарского А.В, д.52, д.54, д.56, д.58; Заслонова, 1Г	1	ул. Луначарского А.В., д. 56	8:00 – 17:00	
<i>Кладбище Луначарского А.В.</i>	1	<i>Кладбище по ул. Луначарского, А.В.</i>	8:00 – 17:00	
ул. Батракова М.Г., д.20; ул. Громыко А.А., д.4; ул. Свердлова Я.М, д. 4 и д.6; ул. Ленина В.И., д.40	2	ул. Свердлова Я.М., д.4	8:00 – 17:00	
ул. Октябрьская, д.37а, д.39; ул. Батракова М.Г., д.22; ул. Громыко А.А, д.1, д.3; ул. Свердлова Я.М., д.2; ул. Октябрьская, д.28	2	ул. Батракова М.Г., д.22	8:00 – 17:00	
ул. Ленина В.И., д.32, д.59; ул. Громыко А.А, д.5, д.3а, д.18; ул. Октябрьская, д.35	1	ул. Ленина В.И., д.32	8:00 – 17:00	
ул. Батракова М.Г., д.26, д.28, д.34, д.34а, д.28а, д.30, д.32, д.32а, д.32в	3	ул. Батракова М.Г., д.30	8:00 – 17:00	
Бассейн «Виктория»	1	Бассейн «Виктория»	8:00 – 17:00	
ул. Октябрьская, д.30	2	ул. Октябрьская, д.30	8:00 – 17:00	
площадь Красная, д.15, д.17	3	площадь Красная, д.15, д.17	8:00 – 17:00	
ул. Чапаева В.И., д.1,	1	ул. Чапаева В.И., д.2	8:00 – 17:00	

д.2, д.3, д.4, д.5, д.7, д.11, д.13 3-й Пролетарский переулок, д.2			
Кладбище по ул. П.Коммуны	1	<i>Кладбище по ул. П.Коммуны</i>	8:00 – 17:00
ул. Батракова М.Г., д.109, д.111, д.113	1	ул. Батракова М.Г., д.113	8:00 – 17:00
ул. Батракова М.Г., д.48; ул. Фабричная, д.57, д.88, д.86, д.84, д.55, д.53,	3	ул. Фабричная, д.55	8:00 – 17:00
ул. Батракова М.Г., д.50, д.52, д.54, д.56, д.58, д.60	2	ул. Батракова М.Г., д.60	8:00 – 17:00
Зона отдыха	1	Батракова М.Г. (зона отдыха)	8:00 – 17:00
ул. Октябрьская, д.7а	2	ул. Октябрьская, д.7а	8:00 – 17:00
Переулок Первомайский, д.1	1	Переулок Первомайский, д.1	8:00 – 17:00
ул. Павла Буйневича, д.2	3	ул. Павла Буйневича, д.2	8:00 – 17:00
Кладбище	1	<i>Кладбище по ул. Громыко А.А.</i>	8:00 – 17:00
Кладбище	1	<i>Кладбище по ул. Громыко, А.А.</i>	8:00 – 17:00
		Полигон площадка сортировки	17:00

Приложение 8 к разделу 1 схемы обращения с коммунальными отходами, утверждённой решением Ветковского районного исполнительного комитета 29.03.2021 № 274

(в редакции решения Ветковского районного исполнительного комитета 30 декабря 2024 г. № 1256)

Информация о количестве мест временного хранения ВМР по г. Ветка

п/п №	Расположение контейнеров	Количество контейнеров
1	ул. Заслонова К.С., д.6	1 ПЭТ
2	ул. Луначарского А.В., д.56	1 ПЭТ
3	ул. Свердлова Я.М., д.4	2 ПЭТ
4	ул. Батракова М.Г., д.22	2 ПЭТ
5	ул. Батракова М.Г., д.30	3 ПЭТ
6	ул. Батракова М.Г., д.36 Б	1 ПЭТ
7	ул. Батракова М.Г., д.40	2 СТЕКЛО
8	ул. Батракова М.Г., д.60	2 ПЭТ
9	ул. Батракова М.Г., д. 113	1 ПЭТ
10	ул. Фабричная, д.55	1 ПЭТ, 2 СТЕКЛО
11	ул. Советская, д.30	1 ПЭТ
12	ул. Советская, д.52	1 ПЭТ
13	ул. Советская, д.70	1 ПЭТ
14	ул. Октябрьская, д.7а	2 ПЭТ
15	ул. Октябрьская, д.30	2 ПЭТ
16	ул. Октябрьская, д.24	2 БУМАГА
17	ул. Громыко А.А., д.64	1 ПЭТ
18	ул. Громыко А.А., д.88	1 ПЭТ
19	ул. Громыко А.А., д.108	1 ПЭТ
20	ул. Ленина В.И., д.1	1 ПЭТ, 1 БУМАГА
21	ул. Ленина В.И., д. 19	1 ПЭТ
22	ул. Ленина В.И., д.32	1 ПЭТ
23	ул. Чапаева В.И., д.2	1 ПЭТ
24	площадь Красная, д.15	1 ПЭТ, 1 СТЕКЛО, 1 БУМ.
25	ул. Павла Буйневича, д.2	1 ПЭТ, 1 СТЕКЛО, 1 БУМ.
26	переулок Первомайский, д.1	1 ПЭТ
27	Кладбище по ул. Луначарского А.В.	1 ПЭТ
28	Кладбище по ул. Парижской Коммуны	1 СТЕКЛО
29	Кладбище по ул. Громыко А.А.	2 ПЭТ
30	Гаражный кооператив №2	1 ПЭТ
31	Пляж (ореховка)	1 ПЭТ (летний период)
32	Центральный пляж	1 ПЭТ (летний период)
33	ул. Батракова М.Г. (Зона отдыха)	1 СТЕКЛО

Приложение 9 к разделу 1 схемы обращения с коммунальными отходами, утверждённой решением Ветковского районного исполнительного комитета 29.03.2021 № 274
(в редакции решения Ветковского районного исполнительного комитета 30 декабря 2024 г. № 1256)

Информация о количестве мест временного хранения ВМР по Ветковскому району

п/п №	Расположение контейнеров	Количество контейнеров
1	д. Яново, ул. Советская	1 ПЭТ, 1 СТЕКЛО
2	аг. Столбун, ул. Новая, д.1; ул. Ленина, д.123, д.132, д.80; ул. Школьная, д.1	1 ПЭТ, 1 СТЕКЛО 5 ПЭТ 1 ПЭТ
3	аг. Светиловичи	1 ПЭТ
4	аг. Пыхань, ул. Слабоды, д.2, д.12	2 ПЭТ
5	аг. Даниловичи, ул. Молодёжная, д.26, д.13, д.43а; ул. Центральная, д.6	3 ПЭТ 1 ПЭТ
6	аг. Присно, ул. Октябрьская, д.3а; ул. Пролетарская, д.3; ул. Советская, д.15, д.45, д.69; ул. 70 лет Октября, д. 1, д.5	1 ПЭТ, 1 СТЕКЛО 1 ПЭТ 3 ПЭТ 1 ПЭТ, 1 СТЕКЛО
7	аг. Шерстин, ул. Соболевского, д.96, д.122, д.126, д.180	4 ПЭТ
8	аг. Новосёлки, ул. Молодёжная, д.1, д.2, д.3, д.4, д.5, д.6, д.7, д.8	2 ПЭТ, 1 СТЕКЛО
9	аг. Радуга, ул. Батракова М.Г., д.1, д. 16	2 ПЭТ
10	д. Хальч, Площадь победы, д.3, д.4, д.5, д.6, д.7	1 ПЭТ
11	п. Поляновка, ул. Советская, д.8, д.17, кладбище	3 СТЕКЛО

Приложение 10 к разделу 1 схемы обращения с коммунальными отходами, утверждённой решением Ветковского районного исполнительного комитета 29.03.2021 № 274

(в редакции решения Ветковского районного исполнительного комитета 30 декабря 2024 г. № 1256)

Маршрут № 1 по вывозу твердых коммунальных отходов в Ветковском районе

	Населенный пункт	Периодичность	Время
1	аг. Золотой Рог	Каждый четверг	8:30 – 11:30
2	аг. Старое Село	Каждый четверг	9:10 – 11:30
3	п. Поляновка	Каждый четверг	11:45-12:45
4	д. Хальч	Каждый четверг	13:00 – 16:00
5	д. Хальч, многоквартирные дома	Каждая среда и пятница	9:00 -12:00
6	д. Рудня Споницкая	1-й и 3-й четверг каждого месяца	8:30-9:20
7	д. Тарасовка	1-й и 3-й четверг каждого месяца	9:25-9:30
8	д. Чистые лужи	1-й и 3-й четверг каждого месяца	9:50-10:30
9	п. Тумарин	1-й и 3-й четверг каждого месяца	10:35-10:45
10	п. Победа	1-й и 3-й четверг каждого месяца	12:45-13:45
11	п. Станки	1-й и 3-й четверг каждого месяца	12:45-13:45
12	п. Каничев	1-й и 3-й четверг каждого месяца	12:45-13:45
13	п. Борец	1-й и 3-й четверг каждого месяца	12:45-13:45
14	аг. Радуга	1-й и 3-й четверг каждого месяца	14:00-15:30
15	д. Кунторовка	1-й и 3-й четверг каждого месяца	14:00-15:30
16	п. Новый мир	1-й и 3-й четверг каждого месяца	14:00-15:30
17	п. Новая жизнь	1-й и 3-й четверг каждого месяца	14:00-15:30
18	Полигон ТКО г. Ветка площадка для сортировки		16:30

Приложение 11 к разделу 1 схемы обращения с коммунальными отходами, утверждённой решением Ветковского районного исполнительного комитета 29.03.2021 № 274

(в редакции решения Ветковского районного исполнительного комитета 30 декабря 2024 г. № 1256)

Маршрут № 2 по вывозу твердых коммунальных отходов в Ветковском районе

Населенный пункт	Периодичность	Время
1 аг. Новосёлки	1-й и 3-й понедельник каждого месяца	8:30-9:30
2 аг. Новосёлки многоквартирные дома	Каждая среда, пятница месяца	9:00 – 12:00
3 аг. Шерстин	1-й и 3-й понедельник каждого месяца	9:40-10:40
4 д. Юрковичи	1-й и 3-й понедельник каждого месяца	10:55-11:40
5 д. Ягодное	1-й и 3-й понедельник каждого месяца	11:50-12:20
6 аг. Присно	1-й и 3-й понедельник каждого месяца	12:40-14:40
7 п. Однополье	1-й и 3-й понедельник каждого месяца	14:50-15:50
8 д. Борчанки	1-й и 3-й понедельник каждого месяца	9:00-9:20
9 п. Новины	1-й и 3-й понедельник каждого месяца	9:30-9:45
10 п. Зеленая хвоя	1-й и 3-й понедельник каждого месяца	10:00-10:30
11 аг. Даниловичи	1-й и 3-й понедельник каждого месяца	10:45-11:30
12 п. Красный пахарь	1-й и 3-й понедельник каждого месяца	11:45-12:30
13 п. Романов Лес	1-й и 3-й понедельник каждого месяца	12:30-14:30
14 аг. Пыхань	1-й и 3-й понедельник каждого месяца	13:45-14:30
15 п. Замостье	1-й и 3-й понедельник каждого месяца	14:40-14:55
16 п. Пролетарский	1-й и 3-й понедельник каждого месяца	15:10-15:40
17 д. Борки	1-й и 3-й понедельник каждого месяца	15:50-16:40
18 п. Средняцкий	1-й и 3-й понедельник каждого месяца	16:10-16:20
19 п. Первомайский	1-й и 3-й понедельник каждого месяца	16:30-16:40
20 п. Шевцов	1-й и 3-й понедельник каждого месяца	16:55-17:00
21 Полигон ТКО г. Ветка		17:40

Приложение 12 к разделу 1 схемы обращения с коммунальными отходами, утверждённой решением Ветковского районного исполнительного комитета 29.03.2021 № 274

(в редакции решения Ветковского районного исполнительного комитета 30 декабря 2024 г. № 1256)

Маршрут № 3 по вывозу твердых коммунальных отходов в Ветковском районе

1	аг. Столбун	1-я и 3-я пятница каждого месяца	9:00-11:00
2	п. Будище-Столбунская	1-я и 3-я пятница каждого месяца	9:00-11:00
3	аг. Яново	1-я и 3-я пятница каждого месяца	9:00-11:00
4	п. Рассуха	1-я и 3-я пятница каждого месяца	9:00-11:00
5	п. Лазарев	1-я и 3-я пятница каждого месяца	11:00-12:30
6	п. Желудье	1-я и 3-я пятница каждого месяца	11:00-12:30
7	д. Колбовка	1-я и 3-я пятница каждого месяца	11:00-12:30
8	п. Юрга	1-я и 3-я пятница каждого месяца	11:00-12:30
9	аг. Неглюбка	1-я и 3-я пятница каждого месяца	12:45-13:30
10	п. Репище	1-я и 3-я пятница каждого месяца	12:45-13:30
11	п. Перевесье	1-я и 3-я пятница каждого месяца	13:45-15:30
12	п. Селище	1-я и 3-я пятница каждого месяца	13:45-15:30
13	п. Свобода	1-я и 3-я пятница каждого месяца	13:45-15:30
14	п. Коновалово	1-я и 3-я пятница каждого месяца	13:45-15:30
15	п. Передовец	1-я и 3-я пятница каждого месяца	13:45-15:30
16	п. Синицино	1-я и 3-я пятница каждого месяца	15:45-16:45
17	п. Лядо	1-й и 3-й понедельник каждого месяца	15:45-16:45
18	д. Шейка	1-я и 3-я пятница каждого месяца	15:45-16:45
19	п. Затишье	1-я и 3-я пятница каждого месяца	9:15-16:45
20	п. Память	1-я и 3-я пятница каждого месяца	9:15-16:45
21	аг. Малые Немки	1-я и 3-я пятница каждого месяца	9:15-16:45

22	д. Перелёвка	1-я и 3-я пятница каждого месяца	9:15-16:45
23	д. Казацкие Болсуны	1-я и 3-я пятница каждого месяца	9:15-16:45
24	п. Новое Залядьё	1-я и 3-я пятница каждого месяца	9:15-16:45
25	п. Победа	1-я и 3-я пятница каждого месяца	9:15-16:45
26	аг. Великие Немки	1-я и 3-я пятница каждого месяца	9:15-16:45
27	д. Антоновка	1-я и 3-я пятница каждого месяца	9:15-16:45
28	д. Даринполье	1-я и 3-я пятница каждого месяца	9:15-16:45
29	д. Глуховка	1-я и 3-я пятница каждого месяца	9:15-16:45
30	п. Нинель	1-я и 3-я пятница каждого месяца	9:15-16:45
31	п. Чемерня	1-я и 3-я пятница каждого месяца	9:15-16:45
32	п. Непобедимый	1-я и 3-я пятница каждого месяца	9:15-16:45
33	аг. Светиловичи	1-я и 3-я пятница каждого месяца	9:15-16:45
34	д. Федоровка	1-я и 3-я пятница каждого месяца	9:15-16:45
35	д. Новилровка	1-я и 3-я пятница каждого месяца	9:15-16:45
36	д. Железники	1-я и 3-я пятница каждого месяца	9:15-16:45
37	д. Рудня Столбунская	1-я и 3-я пятница каждого месяца	9:15-16:45
38	д. Глыбовка	1-я и 3-я пятница каждого месяца	9:15-16:45
39	п. Некрасово	1-я и 3-я пятница каждого месяца	9:15-16:45
40	Полигон ТКО г. Ветка		17:20

Приложение 13 к разделу 1 схемы обращения с коммунальными отходами, утверждённой решением Ветковского районного исполнительного комитета 29.03.2021 №274

(в редакции решения Ветковского районного исполнительного комитета 30 декабря 2024 г. № 1256)

Информация о количестве мест временного хранения отходов по Ветковскому району

п/п №	Расположение контейнерных площадок	Количество контейнеров		Обслуживаемые дома
		Для смешанных отходов	Для отдельного сбора	
1	д. Хальч, площадь Победы	7	1	Площадь Победа, д. 3, д.4, д.5, д.6, д.7
2	аг. Новоселки, ул. Молодежная	7	3	ул. Молодежная, д. 1, д.2, д.4, д.5, д.6, д.7, д.8
3	аг. Даниловичи, ул. Молодежная	4	1	ул. Молодежная, д. 2Б
4	аг. Присно, ул. 70 лет Октября	2	2	ул. 70 лет Октября, д.1, д.3, д.5
5	аг. Столбун, ул. Школьная	2	1	ул. Школьная, д.1

Приложение 14 к разделу 1 схемы обращения с коммунальными отходами, утверждённой решением Ветковского районного исполнительного комитета 29.03.2021 № 274

(в редакции решения Ветковского районного исполнительного комитета 30 декабря 2024 г. № 1256)

Маршрут № 1 по вывозу вторичных материальных ресурсов в Ветковском районе (Южная зона)

Периодичность вывоза: 2-й и 4-й вторник месяца	
<i>Населенный пункт</i>	<i>Время</i>
п. Первомайский	9:00 – 16:00
п. Средняцкий	9:00 – 16:00
аг. Пыхань	9:00 – 16:00
п. Пролетарский	9:00 – 16:00
п. Зеленая Хвоя	9:00 – 16:00
аг. Даниловичи	9:00 – 16:00
п. Красный Пахарь	9:00 – 16:00
п. Замостье	9:00 – 16:00
д. Борки	9:00 – 16:00
д. Борченки	9:00 – 16:00
п. Однополье	9:00 – 16:00
аг. Присно	9:00 – 16:00
д. Ягодное	9:00 – 16:00
п. Романов лес	9:00 – 16:00
аг. Шерстин	9:00 – 16:00
д. Юрковичи	9:00 – 16:00
аг. Новосёлки	9:00 – 16:00
д. Кунторовка	9:00 – 16:00
п. Новый Мир	9:00 – 16:00
п. Новая Жизнь	9:00 – 16:00
аг. Радуга	9:00 – 16:00
п. Борец	9:00 – 16:00
п. Победа	9:00 – 16:00
п. Станки	9:00 – 16:00
п. Каничев	9:00 – 16:00
аг. Золотой Рог	9:00 – 16:00
аг. Старое Село	9:00 – 16:00
п. Поляновка	9:00 – 16:00
д. Хальч	9:00 – 16:00
д. Чистые Лужи	9:00 – 16:00
д. Рудня Споницкая	9:00 – 16:00
д. Тарасовка	9:00 – 16:00
Площадка досортировки полигон г. Ветка	17:00

Приложение 15 к разделу 1 схемы обращения с коммунальными отходами, утверждённой решением Ветковского районного исполнительного комитета 29.03.2021 № 274

(в редакции решения Ветковского районного исполнительного комитета 30 декабря 2024 г. № 1256)

Маршрут №2 по вывозу вторичных материальных ресурсов в Ветковском районе (Северная зона)

Периодичность вывоза: 1-я и 3-я пятница месяца	
<i>Населенный пункт</i>	<i>Время</i>
д. Глыбовка	9:00 – 16:00
д. Рудня Столбунская	9:00 – 16:00
д. Железники	9:00 – 16:00
аг. Светиловичи	9:00 – 16:00
д. Новиловка	9:00 – 16:00
д. Фёдоровка	9:00 – 16:00
п. Непобедимый	9:00 – 16:00
д. Глуховка	9:00 – 16:00
п. Чемерня	9:00 – 16:00
аг. Великие Немки	9:00 – 16:00
п. Победа	9:00 – 16:00
д. Казацкие Болсуны	9:00 – 16:00
аг. Столбун	9:00 – 16:00
д. Перелёвка	9:00 – 16:00
аг. Малые Немки	9:00 – 16:00
п. Память	9:00 – 16:00
п. Затишье	9:00 – 16:00
п. Лазарев	9:00 – 16:00
аг. Яново	9:00 – 16:00
п. Рассуха	9:00 – 16:00
д. Колбовка	9:00 – 16:00
п. Передовец	9:00 – 16:00
п. Свобода	9:00 – 16:00
аг. Неглюбка	9:00 – 16:00
п. Синицыно	9:00 – 16:00
п. Лядо	9:00 – 16:00
д. Шейка	9:00 – 16:00
Площадка досортировки полигон г. Ветка	17:00

Приложение 16 к разделу 1 схемы обращения с коммунальными отходами, утверждённой решением Ветковского районного исполнительного комитета 29.03.2021 № 274

(в редакции решения Ветковского районного исполнительного комитета 30 декабря 2024 г. № 1256)

Маршрут вывоза крупногабаритных отходов от многоэтажных жилых домов в г. Ветка

Обслуживаемые дома	Расположение контейнерных площадок	Время	Периодичность
ул. Луначарского А.В., д.52, д.54, д.56, д.58, д.1Г	ул. Луначарского А.В., д.56	8:00 – 16:30	Каждый понедельник
ул. Батракова М.Г., д.20; ул. Громыко А.А., д.4; ул. Свердлова Я.М., д. 4 и д.6; ул. Ленина В.И., д.40	ул. Свердлова Я.М., д.4	8:00 – 16:30	
ул. Октябрьская, д.37, д. 39; ул. Батракова М.Г., д.22; ул. Громыко А.А., д.1, д.3; ул. Свердлова Я.М., д.2; ул. Октябрьская, д.28	ул. Батракова М.Г., д.22	8:00 – 16:30	
ул. Ленина В.И., д.32; ул. Громыко А.А., д.5, д.3а, д.18; ул. Октябрьская, д.35	ул. Ленина В.И., д.32	8:00 – 16:30	
ул. Батракова М.Г., д.26, д.28, д.34, д.34а, д.28а, д.30, д.32, д.32а, д.32в	ул. Батракова М.Г., д.30	8:00 – 16:30	
ул. Октябрьская, д.30	ул. Октябрьская, д.30	8:00 – 16:30	
ул. Чапаева В.И., д.1, д.2, д.3, д.4, д.5, д.7, д.11, д.13; 3-й Пролетарский переулок, д.2	ул. Чапаева В.И., д.2	8:00 – 16:30	
ул. Батракова М.Г., д.48; ул. Фабричная, д.57, д.88, д.86, д.84, д.55, д.53,	ул. Фабричная, д.55	8:00 – 16:30	
ул. Батракова М.Г., д.50, д.52, д.54, д.56, д.58, д.60	ул. Батракова М.Г., д. 60	8:00 – 16:30	
ул. Павла Буйневича, д.2	ул. Павла Буйневича, д.2	8:00 – 16:30	
ул. Октябрьская, д.7а	ул. Октябрьская, д.7а	8:00 – 16:30	
	Полигон площадка сортировки	16:40-17:00	

Приложение 17 к разделу 1 схемы обращения с коммунальными отходами, утверждённой решением Ветковского районного исполнительного комитета 29.03.2021 № 274

(в редакции решения Ветковского районного исполнительного комитета 30 декабря 2024 г. № 1256)

Маршрут № 1 по вывозу крупногабаритных отходов в г. Ветка с сектора индивидуальной застройки

Улица	Время	Периодичность
<i>Гаражный кооператив № 1</i>	8:00 – 16:30	Каждый понедельник
ул. Скоробогатого Д.И.	8:00 – 16:30	
ул. Победа	8:00 – 16:30	
ул. Я. Коласа	8:00 – 16:30	
ул. Фабричная	8:00 – 16:30	
ул. Юбилейная	8:00 – 16:30	
ул. Озёрная	8:00 – 16:30	
ул. К. Маркса	8:00 – 16:30	
ул. Громыко А.А.	8:00 – 16:30	
Станция сортировки	8:00 – 16:30	
ул. Интернациональная	8:00 – 16:30	
ул. Чапаева В.И.	8:00 – 16:30	
ул. Калинина	8:00 – 16:30	
ул. П. Коммуны	8:00 – 16:30	
ул. Пушкина А.С.	8:00 – 16:30	
переулок П. Коммуны	8:00 – 16:30	
ул. Емельяна Пугачева	8:00 – 16:30	
ул. Луговая	8:00 – 16:30	
ул. Белорусская	8:00 – 16:30	
ул. Садовая	8:00 – 16:30	
<i>Кладбище по ул. Д.Ковалева</i>	8:00 – 16:30	
Полигон площадка сортировки	16:40 – 17:00	

Приложение 18 к разделу 1 схемы обращения с коммунальными отходами, утверждённой решением Ветковского районного исполнительного комитета 29.03.2021 № 274

(в редакции решения Ветковского районного исполнительного комитета 30 декабря 2024 г. № 1256)

Маршрут № 2 по вывозу крупногабаритных отходов в г. Ветка с сектора индивидуальной застройки

Улица	Время	Периодичность
ул. Луначарского А.В., <i>Кладбище по ул. Луначарского А.В.</i>	8:00 – 16:30	Каждый понедельник
ул. Свердлова Я.М., <i>Гаражный кооператив № 2</i>	8:00 – 16:30	
ул. Батракова М.Г.	8:00 – 16:30	
ул. Комсомольская	8:00 – 16:30	
ул. Ленина В.И.	8:00 – 16:30	
ул. Октябрьская	8:00 – 16:30	
ул. Советская	8:00 – 16:30	
ул. Пионерская	8:00 – 16:30	
ул. Зеленая	8:00 – 16:30	
ул. Заслонова К.С., <i>Гаражный кооператив № 4</i>	8:00 – 16:30	
ул. Хуторянская	8:00 – 16:30	
Станция сортировки	8:00 – 16:30	
ул. Я. Купалы	8:00 – 16:30	
ул. Молодёжная	8:00 – 16:30	
ул. Лесная	8:00 – 16:30	
ул. Мира	8:00 – 16:30	
ул. Первомайская	8:00 – 16:30	
ул. Набережная	8:00 – 16:30	
ул. Космонавтов	8:00 – 16:30	
ул. Д. Ковалева	8:00 – 16:30	
Полигон площадка сортировки	16:40 – 17:00	

Приложение 19 к разделу 1 схемы обращения с коммунальными отходами, утверждённой решением Ветковского районного исполнительного комитета 29.03.2021 № 274

(в редакции решения Ветковского районного исполнительного комитета 30 декабря 2024 г. № 1256)

Маршрут вывоза крупногабаритных отходов Ветковского района

Обслуживаемые дома	Расположение контейнерных площадок	Время	Периодичность
д. Хальч, площадь Победы, д.3, д.4, д.5, д.6, д.7.	д. Хальч, площадь Победы	8:00 – 16:00	Каждая среда
аг. Новосёлки, ул. Молодёжная, д.1, д.2, д.3, д.4, д.5, д.6, д.7, д.8	аг. Новосёлки, ул. Молодёжная	8:00 – 16:00	
	Полигон площадка сортировки	16:10-17:00	

Приложение 20 к разделу 1 схемы обращения с коммунальными отходами, утверждённой решением Ветковского районного исполнительного комитета 29.03.2021 №274

(в редакции решения Ветковского районного исполнительного комитета 30 декабря 2024 г. № 1256)

Торговые объекты Ветковского района, имеющие контейнеры для сбора отработанных элементов питания, и принимающие отходы упаковки.

№	Торговый объект	Адрес	Режим работы
1.	магазин №69	д. Перелевка, ул. Ленина В.И., д.1	09.00-18.00 перерыв на обед 13.00-14.00 Выходной- воскресенье
2.	магазин №68	аг. Малые Немки, ул. Молодежная, д.7	08.00-19.00
3.	магазин №84	аг. Яново, ул. Советская, д.45	09.00-18.00 перерыв на обед 14.00-16.00 Выходной- воскресенье
4.	магазин №43	аг. Столбун, ул. Ленина В.И., д.97	09.00-18.00 Выходной- вторник
5.	магазин №74	аг. Неглюбка, ул. Совхозная, д.24	09.00-18.00
6.	магазин №73	аг. Неглюбка, ул. Комсомольская д. 73	08.00-19.00
7.	магазин №12 «Мясная лавка»	г. Ветка, ул. Луначарского А.В., д.17а	08.00-19.00 перерыв на обед 12.00-13.00 Выходной- воскресенье
8.	магазин №2	г. Ветка, ул. Батракова М.Г., д.48	08.00-21.00
9.	магазин №8	аг. Пыхань, ул. Слобода д.1	08.00-19.00
10.	магазин №10	аг. Даниловичи, ул. Центральная, д.2В	09.00-18.00 перерыв на обед 14.00-15.00 Выходной- воскресенье
11.	магазин №14	аг. Присно, ул. Кооперативная, д.14	08.00-20.00
12.	магазин №31	аг. Шерстин, ул. Соболевского, д.92	08.00-18.00
13.	магазин №32	аг. Новоселки, ул. Октябрьская, д.21	08.00-19.00
14.	магазин №37	аг. Радуга, ул. Батракова М.Г., д.4	08.00-19.00
15.	магазин. №25	д. Хальч, пл. Победы. д.3А	08.00-20.00
16.	Магазин «Евроопт»	г. Ветка, ул. Заслонова К.С., д.1Д	09.00-22.00
17.	магазин № 30	г. Ветка, ул. Громыко А.А., д.100	08.00-19.00
18.	магазин № 13	г. Ветка, ул. Советская. д.61	08.00-19.00
19.	магазин № 53	аг. Светиловичи, ул. Ленина В.И., д.1	08.00-19.00
20.	магазин № 55	аг. Светиловичи, ул. Совхозная, д.1	08.00-19.00
21.	магазин № 60	аг. Великие Немки, ул. Ленина В.И., д.1	08.00-19.00

Приложение 21 к разделу 1 схемы обращения с коммунальными отходами, утверждённой решением Ветковского районного исполнительного комитета 29.03.2021 №274

(в редакции решения Ветковского районного исполнительного комитета 30 декабря 2024 г. № 1256)

Список стационарных пунктов заготовки вторичных материальных ресурсов

Адрес приемного пункта	Кому принадлежит	График работы
г. Ветка, ул. Громыко А.А., д.12	КЖУП «Ветковское»	Первая и третья неделя месяца понедельник-пятница с 8 ⁰⁰ до 16 ³⁰ , суббота с 10 ⁰⁰ до 12 ³⁰ , выходной воскресенье. Остальные дни месяца понедельник – пятница с 8 ⁰⁰ до 17 ⁰⁰ перерыв на обед с 12 ⁰⁰ до 13 ⁰⁰ выходной суббота, воскресенье.
г. Ветка, ул. Заслонова К.С., д.1А; ул. Громыко А.А., д.100	ОАО «Гомельхимторг»	Пн-Пт 8 ⁰⁰ -12 ⁰⁰

Приложение 22 к разделу 1 схемы обращения с коммунальными отходами, утвержденной решением Ветковского районного исполнительного комитета 29.03.2021 № 274
(в редакции решения Ветковского районного исполнительного комитета 30 декабря 2024 г. № 1256)

Маршрут № 1 по вывозу вторичных материальных ресурсов в г. Ветка с сектора индивидуальной застройки

Улица	Время	Периодичность
<i>Гаражный кооператив № 1</i>	8:00 – 16:30	2-ой и 4-ый вторник месяца
ул. Скоробогатого Д.И.	8:00 – 16:30	
ул. Победа	8:00 – 16:30	
ул. Я. Коласа	8:00 – 16:30	
ул. Фабричная	8:00 – 16:30	
ул. Юбилейная	8:00 – 16:30	
ул. Озёрная	8:00 – 16:30	
ул. К. Маркса	8:00 – 16:30	
ул. Громыко А.А.	8:00 – 16:30	
Станция сортировки	8:00 – 16:30	
ул. Интернациональная	8:00 – 16:30	
ул. Чапаева В.И.	8:00 – 16:30	
ул. Калинина	8:00 – 16:30	
ул. П. Коммуны	8:00 – 16:30	
ул. Пушкина А.С.	8:00 – 16:30	
переулок П. Коммуны	8:00 – 16:30	
ул. Емельяна Пугачева	8:00 – 16:30	
ул. Луговая	8:00 – 16:30	
ул. Белорусская	8:00 – 16:30	
ул. Садовая	8:00 – 16:30	
<i>Кладбище по ул. Д.Ковалева</i>	8:00 – 16:30	
Полигон площадка сортировки	16:40 – 17:00	

Приложение 23 к разделу 1 схемы обращения с коммунальными отходами, утвержденной решением Ветковского районного исполнительного комитета 29.03.2021 № 274

(в редакции решения Ветковского районного исполнительного комитета 30 декабря 2024 г. № 1256)

Маршрут № 2 по вывозу вторичных материальных ресурсов в г. Ветка с сектора индивидуальной застройки.

Улица	Время	Периодичность
ул. Луначарского А.В., <i>Кладбище по ул. Луначарского А.В.</i>	8:00 – 16:30	2-ой и 4-ый вторник месяца
ул. Свердлова Я.М., <i>Гаражный кооператив № 2</i>	8:00 – 16:30	
ул. Батракова М.Г.	8:00 – 16:30	
ул. Комсомольская	8:00 – 16:30	
ул. Ленина В.И.	8:00 – 16:30	
ул. Октябрьская	8:00 – 16:30	
ул. Советская	8:00 – 16:30	
ул. Пионерская	8:00 – 16:30	
ул. Зеленая	8:00 – 16:30	
ул. Заслонова К.С., <i>Гаражный кооператив № 4</i>	8:00 – 16:30	
ул. Хуторянская	8:00 – 16:30	
Станция сортировки	8:00 – 16:30	
ул. Я. Купалы	8:00 – 16:30	
ул. Молодёжная	8:00 – 16:30	
ул. Лесная	8:00 – 16:30	
ул. Мира	8:00 – 16:30	
ул. Первомайская	8:00 – 16:30	
ул. Набережная	8:00 – 16:30	
ул. Космонавтов	8:00 – 16:30	
ул. Д. Ковалева	8:00 – 16:30	
Полигон площадка сортировки	16:40 – 17:00	

Раздел 2 к схеме обращения с коммунальными отходами

Перспектива развития системы сбора и удаления коммунальных отходов

1. КЖУП «Ветковское» в 2024 году заявлялось на финансирование для приобретения контейнеров.

В обслуживании предприятия имеется в наличии 1674 контейнеров для сбора ТКО, в том числе:

в городе Ветка – 1612 штуки:

15 контейнеров для сбора ТКО, объемом 0,75 м³;

63 контейнер для сбора ТКО, объемом 1,1 м³;

742 контейнеров для сбора ТКО, объемом 0,12 м³;

47 контейнеров для сбора ВМР, объемом 0,75 м³;

3 контейнера для сбора ВМР, объёмом 1,1 м³;

742 контейнеров для сбора ВМР, объемом 0,12 м³;

в населенных пунктах Ветковского района – 62 штук:

21 контейнеров, объемом 0,75 м³, для сбора ТКО;

41 контейнера, объемом 0,75 м³, контейнеров для сбора ВМР.

В случае получения заявленного финансирования и приобретения контейнеров объем 120 литров, охват населения в индивидуальной жилищной застройке и блокированных частных домах г. Ветка и сельских населенных пунктах отдельным сбором, увеличиться до 100 %, увеличиться процент извлечения вторичных материальных ресурсов из общего состава твердых коммунальных отходов, и как следствие, количество несанкционированных свалок на территории района будет снижено, общий объем заготовки вторичных материальных ресурсов будет увеличен, общее санитарное состояние населенных пунктов будет улучшено.

В соответствии с данной концепцией обращения с ТКО, КЖУП «Ветковское» планирует передавать (по два пластиковых контейнера в г. Ветка) домовладельцам на ответственное хранение для сбора твердых коммунальных отходов, для вторичных материальных ресурсов (бумага, пластик, стекло). С каждым домовладельцем будет заключён договор на пользование оборудованием, в котором оговаривается вопрос сохранности вверенного имущества. Емкости будут находиться в пользовании граждан, располагаться во дворах.

Выдача индивидуальных контейнеров обеспечит улучшение санитарного состояния территории сектора индивидуальной жилой застройки, а также позволит избежать несанкционированного складирования отходов. Пользование индивидуальными контейнерами повысит эффективность отдельного сбора отходов.

В случае получения заявленного финансирования, в схему по обращению с отходами на территории Ветковского района будут внесены изменения по месту расположения контейнеров для раздельного сбора отходов.

2. Вывоз коммунальных отходов. Потребность в специальной технике:

Мусоровоз – МАЗ-534025-585-013 объем кузова 18,5 м³, 1 ед.;

Мусоровоз – МАЗ-5340С5-8575-013 объем кузова 18,5 м³, 1 ед.;

Передвижной приёмный пункт – Газель 3302-750, 1 ед.

При выделении финансирования планируется закупка технологического оборудования сортировочной линии для обеспечения условия максимального извлечения из отходов ВМР и уменьшения отходов, подлежащих захоронению.

Раздел 3 к схеме обращения с коммунальными отходами

Информирование потребителей об обращении с коммунальными отходами

Практика показывает, что реализация комплекса мер, направленных на усовершенствование обращения с отходами производства и потребления, невозможна без участия как руководителей производств, ученых и специалистов, так и населения.

Одной из причин, затрудняющих осуществление экологически безопасного и экономически эффективного обращения с отходами, является низкий уровень осведомленности жителей региона в вопросах обращения с отходами. Природопользователи зачастую не осознают важности проблемы отходов и избавляются от отходов наиболее простым для себя способом.

Помимо ужесточения контроля за образованием отходов, для повышения осведомленности граждан необходимо вести целенаправленную просветительскую деятельность по формированию у населения грамотного и ответственного подхода к обращению с отходами.

С целью внедрения передового опыта и новых технологий в области обращения с отходами и развития переработки вторичного сырья предусматривается:

активизация работы средств массовой информации по освещению всех аспектов обращения с отходами и использования их в качестве вторичного сырья, а именно обеспечение регулярных публикаций в средствах массовой информации объявлений о графиках работы приемных пунктов вторичного сырья, электронного оборудования, о размещении мобильных площадок для сбора крупногабаритного и строительного мусора, статей о собранных ВМР, о результатах проделанной работы;

утверждение образовательных программ по данной тематике, проведение на регулярной основе конференций, «круглых столов», выставок, конкурсов, информационных часов соответствующей тематики, в частности в образовательных учреждениях;

развитие системы непрерывного воспитания и образования в области охраны окружающей среды, ориентированной на закрепление навыков рационального природопользования, внедрение передовых методов обращения с отходами, организация кружков, факультативов. Важным элементом в комплексном подходе к решению проблемы раздельного сбора вторичных материальных ресурсов является работа с

детьми дошкольного и младшего школьного возраста путем проведения дополнительных занятий, экскурсий, при помощи которых подростки смогут усвоить простые правила утилизации твердых коммунальных отходов, а также осознать их значение для улучшения внешнего вида населенных пунктов и окружающей среды. Наиболее важен сам процесс выработки привычки разделения отходов у подрастающего поколения, начиная с дошкольного возраста;

вовлечение жителей в систему экологического просвещения, организация разъяснительной работы среди населения по вопросу раздельного сбора отходов, в том числе об экологических и экономических результатах раздельного сбора твердых коммунальных отходов, порядке его осуществления.

Для обучения населения грамотному обращению с отходами планируется использование научно-популярных фильмов, издание и распространение листовок, буклетов и других информационных материалов, рассказывающих об экологических и экономических аспектах обращения с отходами и формирующих у населения интерес к данной проблеме. Предполагается также размещение на интернет-сайтах ЖКХ материалов, ориентированных на самые широкие слои населения и содержащих данные о ситуации на рынке вторичных материальных ресурсов, адреса существующих заготовительных пунктов, информацию о проводимых акциях и др.

Также предусматривается существенное увеличение роли рекламы в пропаганде необходимости вторичного использования отходов: на телевидении, в общественном транспорте и на улицах города, в материалах местных средств массовой информации (особенно ориентированных на молодежную аудиторию), выделение средств за счет местных бюджетов, а также собственных средств предприятий на данные цели. Осознание жителями своей возможности влиять на состояние окружающей среды, участвовать в реальном ресурсосбережении позволит сделать раздельный сбор бытовых отходов наиболее полным и эффективным.

Перспективной является организация показательных акций по раздельному сбору отходов в период проведения конкурсов, праздников, установление рекламных щитов, разъясняющих цели и смысл проведения раздельного сбора отходов (не реже двух раз в год).

При использовании продукции из вторичного сырья необходимо, по возможности, снабжать эти изделия соответствующими наклейками, этикетками и надписями «Изготовлено из вторичного сырья». Это даст возможность наглядно продемонстрировать людям, что раздельный сбор отходов и переработка вторичного сырья имеют реальный смысл, ведут к ресурсосбережению и охране окружающей среды, что позволит снизить

скептическое отношение некоторой части населения к идее рационального отношения к отходам.

Приложение. Памятки, буклеты для населения
Памятка по организации вывоза твердых коммунальных отходов для владельцев индивидуального жилья (частный сектор).

График удаления коммунальных отходов установлен, чтобы своевременно очищать контейнеры и не допускать их переполнения. График утвержден Ветковским районным исполнительным комитетом и подлежит соблюдению. На сайте КЖУП «Ветковское» размещены графики движения спецтранспорта для сбора твердых коммунальных отходов (ТКО) по населённым пунктам района в разделе «ТКО и ВМР» (<https://www.kgurvetka.by>). Во избежание недоразумений, рекомендуем Вам изучить данную информацию. При возникновении вопросов, обращаться по тел.: 8 (02330) 4-26-47. Для оставления заявки по вывозу ТКО и ВМР необходимо обращаться на короткий номер 115.

Возмездная сдача вторичных материальных ресурсов:

Сдать вторичные материальные ресурсы (бумага, стекло, ПЭТ-бутылки), сложнobyтовую технику (телевизоров, компьютеров, стиральных машин, газовых плит, телефонных аппаратов и др. электрооборудования) можно на платной основе в счет будущих платежей за коммунальные услуги или за наличный расчет:

Приемный пункт г. Ветка, ул. Громыко, д.12: график работы первая и третья неделя месяца понедельник-пятница с 8.00 до 16.30, суббота с 10.00 до 12.30, выходной воскресенье.

Остальные дни месяца понедельник – пятница с 8.00 до 17.00 перерыв на обед с 12.00 до 13.00 выходной суббота, воскресенье.

Пункты приема просроченных лекарственных средств и ртутьсодержащих термометров находятся по адресам:

1. Учреждение здравоохранения «Ветковская центральная районная больница» - г. Ветка, ул. Батракова М.Г., д.36 (поликлиника);
2. Гомельское торгово-производственное республиканское унитарное предприятие «Фармация» Центральная аптека № 9 Ветковского района - г. Ветка, ул. Батракова М.Г., д.31/1.

ТУП «Гомельский центральный рынок» и ООО «Евроторг» осуществляют сбор отработанных элементов питания от физических лиц путем установки в торговых объектах специальных контейнеров для самостоятельного размещения отходов.

Собственник коммунальных отходов обязан:

— размещать коммунальные отходы в санкционированных местах (за калиткой, в 1 м от проезжей части);

оборудовать на земельном участке место для временного хранения отходов;

запрещается складирование ТКО вблизи контейнерных площадок; заключить договор на вывоз и обезвреживание отходов.

Отходы должны упаковываться в мешки, быть завязаны, не превышать 15 кг. Для исключения распространения мусора по территории и проникновение насекомых, домашних животных – мешки с мусором рекомендуется складировать в металлические, пластиковые либо деревянные мусоросборники. В случае складирования мусора в мешки, домовладелец несет ответственность за санитарное состояние прилегающей территории от разносимого животными или ветром мусора. Мешки, в которые собран мусор, не возвращаются, так как они являются промежуточным упаковочным материалом.

Физические лица, осуществляющие обращение с отходами, обязаны обеспечивать сбор отходов и разделение их по видам.

Вывоз отходов осуществляется транспортом участка санитарной очистки, производится на основании договора и утвержденных маршрутно-технологических карт. Расчет за вывоз производится 1 раз в месяц в соответствии с действующим тарифом.

К плановому вывозу принимаются отходы жизнедеятельности человека (очистки, остатки пищи, изделия из стекла и полимеров, фаянсовая, хрустальная и глиняная посуда, упаковочные материалы, полистироловые баночки и стаканчики от йогуртов и сметаны, и вспененные полистироловые поддоны от мяса, и другая мелкая пластмасса, упаковки от зубной пасты, моющих средств, крышки от бутылок, одноразовая посуда, канцелярские изделия, отходы от текущего ремонта (обои, бумагу с ламинированным или клеевым слоем), фольга, бумажные стаканчики, старая одежда, обувь и др.).

Не включаются в норматив образования твердых коммунальных отходов: отходы строительства, отходы от обрезки (рубки) зеленых насаждений, отходы сезонной санитарной уборки населенных мест (уличный и дворовый смет, отходы садоводства и огородничества), растительные отходы, лом черных и цветных металлов, автомобильные и другие шины, отходы от содержания и убоя скота, крупногабаритные отходы.

Дополнительно принимаются к вывозу крупногабаритные, строительные отходы, отходы от обрезков (рубки) зеленых насаждений, отходы сезонной санитарной уборки дворовых территорий, личного подсобного хозяйства. Данная услуга осуществляется транспортом участка санитарной очистки КЖУП «Ветковское» на платной основе. Для эффективного использования транспорта и рабочих, сокращения материальных затрат, осуществляется сбор заявок от населения, их

группировка по районам расположения домовладений и затем, по согласованию с домовладельцами (день, время, стоимость) осуществляется вывоз крупногабаритных отходов.

Ответственность:

Юридические и физические лица, в том числе индивидуальные предприниматели, нарушившие законодательство об обращении с отходами, несут гражданско-правовую, административную, уголовную и иную ответственность в соответствии с законодательными актами.

Нарушениями законодательства об обращении с отходами признаются невыполнение обязанностей, предусмотренных законодательными актами об обращении с отходами.

Обращаясь, к собственникам жилых помещений, не заключивших договор на вывоз и обезвреживание ТКО, хочется напомнить, что охрана окружающей среды – долг каждого, отказ от заключения договора является нарушением законодательства, что влечет за собой применение санкции.

Ссылка для дополнительного скачивания листовок и буклетов <https://disk.vandex.by/d/3klwXZd322tnJO>

КОМПОСТИРУЙТЕ, А НЕ ВЫБРАСЫВАЙТЕ!

Зеленые остатки от работы в огороде и саду компостируйте и получайте полезный грунт для сада и огорода.
Компост – естественная альтернатива химическим удобрениям.

Советы по компостированию



Выберите правильное место для компостера: частично затененное, на открытом грунте.



Подберите компостер, открытый или закрытый (зависит от ваших предпочтений).



Чередуя слой зеленого и коричневого содержания для сбалансированной компостной кучи. «Коричневые» отходы (опавшие листья, ветки) составляют углеродный компонент компоста, а «зеленые» (обрезки трав, отходы фруктов и овощей, кофейная гуща) — азот.



Перемешивайте! Так компост быстрее созреет. Чем лучше замешаны материалы, тем лучше и быстрее компост созревает. Перемешивайте влажные кухонные отходы с сухими листьями или сеном. Крупные отходы перемешивайте с более мелкими.



Слой компоста нуждается в поливе. Вода поможет расщепить органические вещества, поэтому убедитесь, что ваш компост влажный (но не мокрый).



Дайте воздуху! Хорошая вентиляция очень важна для образования компоста. В частых дождях обычно достаточно перемешивать компост раз в месяц. Чем вы чаще добавляете сухой смеси, тем чаще нужно перемешивать.



Весеннекошенная трава, осенние листья содержат много влаги. Подсушите их перед загрузкой в компостер, иначе они могут перекрыть прохождение воздуха через компост, а это приведет к появлению неприятного запаха.

Компостер можно приобрести готовый, а можно сделать самому



Самодельный деревянный компостер



Самодельный компостер из проволоки



Пластиковый компостер

Какие отходы пригодны для компостирования?



Остатки растений, ботва

Измельченные ветки

Солома

Деревянная щепа, стружки, опилки

Остывшая древесная зола

Очищенные овощи и фрукты (кроме кожуры цитрусовых)

Яичная скорлупа, кофейная гуща, заварка

Бумажные полотенца, измельченная бумага

Травяная масса, птичий помет

Что нельзя бросать в компост?



Крупные деревянные отходы

Кости, остатки мяса, рыбы

Угловатая зола от камина

Мелкая бумага, газеты, журналы с цветной печатью

Молочные продукты

Кожура цитрусовых

Табачные окурки

Сорняки с семенами, большие растения

Нельзя бросать в компост отходы: стекло, пластика, резина, кожа, строительный мусор



КОМПОСТИРУЙТЕ, А НЕ ВЫБРАСЫВАЙТЕ!

Зеленые остатки от работы в огороде и саду компостируйте и получайте полезный грунт для сада и огорода.

Компост – естественная альтернатива химическим удобрениям.

Советы по компостированию

1 Выберите подходящее место для компостера: частично затененное, с открытым грунтом.

2 Выберите компостер: открытый или закрытый (зависит от ваших предпочтений).

3 чередуйте слои зеленого и коричневого содержимого для сбалансированной компостной кучи. «Коричневые» — это (опавшие листья, ветки) составляют 1/3, веревки — компонент компоста, а «зеленые» (обрезки травы, отходы фруктов и овощей, кофейная гуща) — 2/3.

4 Перемешивайте! Так компост быстрее созреет. Чем лучше замесать материал, тем меньше и быстрее компост сохнет. Перемешивайте крупные пушистые отходы с сухими листьями и по сену. Крупные отходы перемешивайте с более мелкими. Слои компоста нуждаются в поливе. Вода помогает расщеплять органические вещества, поэтому убедитесь, что ваш компост влажный (но не мокрый).

5 Дайте воздуху! Хорошая вентиляция очень важна для образования компоста. В частях компоста обычно достаточно и времени, и тепла компост раз в неделю. Чем меньше добавляете сухой смеси, тем чаще нужно перемешивать.

6 Свежескошенная трава, осенние листья содержат много влаги. Подсушите их перед загрузкой в компостер, иначе вы и можете перекрыть прохождение воздуха через компост, а это поведет к появлению неприятного запаха.

Компостер можно приобрести готовый, а можно сделать самому



Самодельный деревянный компостер

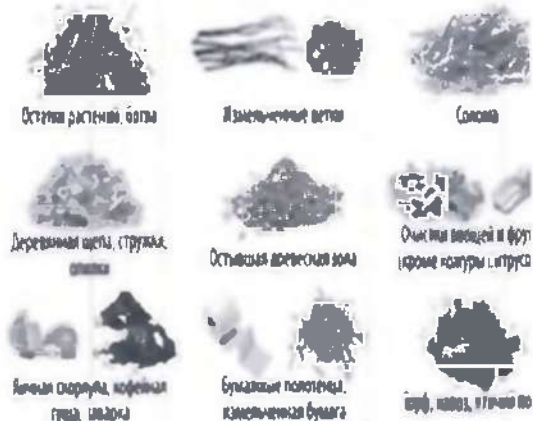


Самодельный компостер из проволоки



Пластиковый компостер

Какие отходы пригодны для компостирования?



Что нельзя бросать в компост?



СОБИРАТЬ РАЗДЕЛЬНО ОТХОДЫ ЛЕГКО!

Контейнер для сбора вторичных ресурсов на переработку



ОТХОДЫ
СТЕКЛА



стеклянные бутылки, банки,
битое стекло, бутылки, банки

ОТХОДЫ
БУМАГИ



картонная и бумажная
упаковка, газеты, журналы,
тетради, рекламные
проспекты

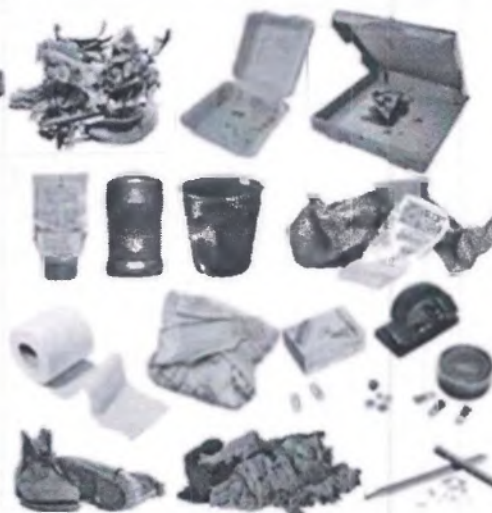
ОТХОДЫ
ПЛАСТИКА



пластиковые бутылки
от воды, напитков, молочных
продуктов, емкости от
косметики
и бытовой химии,
полиэтиленовые пакеты,
пленка

+ бытовой металлолом

Контейнер для сбора смешанных отходов на захоронение



- остатки пищи;
- загрязненная пищевая бумага, картон;
- загрязненные пищевой полиэтиленовые пакеты, хрустящие пакеты от бакалеи, кондитерские изделия в чипсах, пакеты от замороженных продуктов;
- в сою твердая пластиковая упаковка не собираемая в контейнер для вторичных ресурсов;
- одноразовая посуда;
- старая одежда, обувь, текстиль, галантерея, канцелярские принадлежности, декоративная косметика;
- газеты и гигиеническая бумага.

МАЛЕНЬКОЕ УСИЛИЕ КАЖДОГО — БОЛЬШОЙ ОБЩИЙ ЭФФЕКТ



СОБИРАТЬ РАЗДЕЛЬНО ОТХОДЫ ЛЕГКО!

ОТХОДЫ СТЕКЛА

Стеклые бутылки, банки, битое стекло



ОТХОДЫ БУМАГИ

Картонная и бумажная упаковка, газеты, журналы, тетради, рекламные проспекты



Картонные коробки сложить перед тем как выбросить

ОТХОДЫ ПЛАСТИКА

Пластиковые бутылки от воды, напитков, молочные продукты, емкости от косметики и бытовой химии, пищевые контейнеры, пленка



Упаковку сложить перед тем как выбросить. Мелкие крышки

Аттенция! Пластик выбрасывают также автомобильные шины, битые автоды металлы

ПРОЧИЕ БЫТОВЫЕ ОТХОДЫ

Остатки пищи, загрязненные пищевые упаковки, использованная бумага и прочие отходы



МАЛЕНЬКОЕ УСИЛИЕ КАЖДОГО — БОЛЬШОЙ ОБЩИЙ ЭФФЕКТ



СОБИРАТЬ РАЗДЕЛЬНО ОТХОДЫ ЛЕГКО!

ОТХОДЫ СТЕКЛА

Стекланные бутылки, банки, битое стекло



ОТХОДЫ БУМАГИ

Картонная и бумажная упаковка, газеты, журналы, тетради, рекламные проспекты



ОТХОДЫ ПЛАСТИКА

Пластиковые бутылки от воды, напитков, молочных продуктов, емкости от косметики и бытовой химии, полиэтиленовые пакеты, пленка



ПРОЧИЕ БЫТОВЫЕ ОТХОДЫ

Остатки пищи, загрязненная пищевой упаковка, гигиеническая бумага и прочие отходы



МАЛЕНЬКОЕ УСИЛИЕ КАЖДОГО — БОЛЬШОЙ ОБЩИЙ ЭФФЕКТ



Упаковка Тетра Пак

- ТЕТРАПАК - любые разновидности упаковки Tetrapak (EloPak, PurePak и т.д.), а также PAP 81/ PAP 84.
- ПОДГОТОВКА: помыть, высушить, сплющить, для удобства можно разрезать. Трубочки и горлышки можно не удалять. Если на крышке есть маркировка - лучше сдавать с соответствующим видом пластика.

